

ΕΚΣΥΓΧΡΟΝΙΣΜΟΣ  
MODERNIZATION  
ANAPTYXHS  
PROGRAMMES  
ΠΡΟΓΡΑΜΜΑΤΑ  
PROGRAMMES  
DEVELOPMENT  
PROGRAMMES  
HISTORICO  
HISTORICAL

ΑΚΑΔΗΜΙΑ



ΑΘΗΝΑΝ

ACADEMY OF ATHENS

ΚΕΝΤΡΟΝ ΕΡΕΥΝΗΣ  
ΤΗΣ ΕΛΛΗΝΙΚΗΣ ΛΑΟΓΡΑΦΙΑΣ

HELLENIC FOLKLORE RESEARCH CENTRE

ΤΡΙΤΗ ΕΚΔΟΣΗ ΑΝΑΘΕΩΡΗΜΕΝΗ  
THIRD EDITION, REVISED



ΑΘΗΝΑ 2006  
ATHENS 2006

*Κείμενα:*

*Αικατερίνη Πολυμέρου-Καμπλάκη*

*Συντονισμός - οργάνωση ύλης:*

*Ευάγγελος Καραμανές*

*Φιλολογική επιμέλεια - διόρθωση κειμένων:*

*Παναγιώτης Καμπλάκης*

*Μετάφραση - επιμέλεια αγγλικού κειμένου:*

*Βασιλική Χρυσανθοπούλου, Andrew Farrington*

*Καλλιτεχνικός σχεδιασμός και*

*επιμέλεια παραγωγής εντύπου:*

*Ability Integrated Communication, [www.ability.com.gr](http://www.ability.com.gr)*

*Φωτογραφίες:*

*Φωτογραφικό Αρχείο του Κέντρου Λαογραφίας*

*και Πάνος Χιονίδης*

*Χορηγός δημιουργικού:*

*S & B Βιομηχανικά Ορυκτά Α.Ε.*

---

*Texts:*

*Aikaterini Polymerou-Kamilakis*

*Coordination and organization of material:*

*Evangelos Karamanes*

*Greek language editing and proof reading:*

*Panayiotis Kamilakis*

*Translation and editing of English text:*

*Vassiliki Chryssanthopoulou, Andrew Farrington*

*Art and production direction:*

*Ability Integrated Communication, [www.ability.com.gr](http://www.ability.com.gr)*

*Photographs:*

*Hellenic Folklore Research Centre Photographic Archive*

*Panos Chionidis*

*Graphic artist's work sponsored by:*

*S & B Industrial Minerals S.A.*

ΑΚΑΔΗΜΙΑ



ΑΘΗΝΩΝ

ACADEMY OF ATHENS

ΚΕΝΤΡΟΝ ΕΡΕΥΝΗΣ  
ΤΗΣ ΕΛΛΗΝΙΚΗΣ ΛΑΟΓΡΑΦΙΑΣ  
HELLENIC FOLKLORE RESEARCH CENTRE

ΙΣΤΟΡΙΚΟ • ΠΡΟΓΡΑΜΜΑΤΑ ΑΝΑΠΤΥΞΗΣ • ΕΚΣΥΓΧΡΟΝΙΣΜΟΣ  
HISTORY • DEVELOPMENT PROGRAMMES • MODERNISATION

ΤΡΙΤΗ ΕΚΔΟΣΗ ΑΝΑΘΕΩΡΗΜΕΝΗ

THIRD EDITION, REVISED



ΑΘΗΝΑ 2006

ATHENS 2006





*[The text in this section is extremely faint and illegible, appearing as ghosting or bleed-through from the reverse side of the page.]*

*Τ*ο Κέντρον Ερεύνης της Ελληνικής Λαογραφίας της Ακαδημίας Αθηνών (Λαογραφικόν Αρχεῖον μέχρι το 1966) ιδρύθηκε το 1918 ως αυτοτελές Ίδρυμα. Σκοπός του ήταν «η περισυλλογή, διάσωση και έκδοσις των μνημείων του βίου και της γλώσσης του ελληνικού λαού». Λόγω του εθνικής σημασίας αντικειμένου του, το 1926 εντάχθηκε στις εποπτευόμενες από την Ακαδημία Αθηνών υπηρεσίες.

Κιβωτός του λαϊκού πολιτισμού, εκφραστής της εθνικής συνείδησης και της πολιτισμικής ταυτότητας του Ελληνισμού και ταυτόχρονα φορέας έρευνας και βήμα θεωρητικού και μεθοδολογικού προβληματισμού, απηχεί την πολλαπλότητα της κοινωνικής πραγματικότητας και τις ερευνητικές ιδιαιτερότητες της Ελληνικής Λαογραφίας.

Το Αρχείο του περιλαμβάνει πλούσιο πρωτογενές ανέκδοτο και έντυπο λαογραφικό υλικό, αλλά και μουσικές καταγραφές και ηχογραφήσεις, φωτογραφίες και κινηματογραφήσεις για όλες τις εκφάνσεις του λαϊκού πολιτισμού ως προς τον πνευματικό και υλικό βίο, το οποίο άρχισε να συγκεντρώνεται από τα τέλη του 19ου αιώνα.

Οι σύγχρονες ερευνητικές συγκυρίες με την προσέγγιση των επιστημονικών πεδίων της Λαογραφίας, της Εθνολογίας και της Κοινωνικής Ανθρωπολογίας, η δυνατότητα συντήρησης και ψηφιοποίησης του πολύτιμου υλικού του με τη βοήθεια ευρωπαϊκών προγραμμάτων που πραγματοποιούνται την τελευταία δεκαετία, η μεταστέγαση του στο νεοκλασικό κτήριο, το οποίο εξασφάλισε η δωρεά του Ιδρύματος Λίλιαν Βουδούρη, επιτρέπουν σήμερα στο Κέντρο Λαογραφίας να ανταποκριθεί στους μόνιμους βασικούς σκοπούς του, αλλά και στα αιτήματα των καιρών.

Αθήνα, Απρίλιος 2006

Ο Γενικός Γραμματεὺς

ΝΙΚΟΛΑΟΣ ΜΑΤΣΑΝΙΩΤΗΣ

*T*he Hellenic Folklore Research Centre of the Academy of Athens, which until 1966 was known as The Folklore Archive, was established in 1918, originally as an independent institution. Its aim was "to collect, preserve and publish the memorials and records of the life and language of the Greek people." This work was considered to be of such national importance, however, that in 1926 the then Folklore Archive was placed under the aegis of the Academy of Athens.

The Hellenic Folklore Research Centre is a repository of folk culture and expresses the national consciousness and cultural identity of Hellenism. Besides promoting and facilitating research, it functions as a platform for the debate of theoretical and methodological issues, thereby reflecting manifold social reality and, in particular, the academic identity of Greek folklore studies.

The archive of the Hellenic Folklore Research Centre contains a rich collection of holdings, which have been collected and added to since the late 19th century. It contains a great deal of folklore material in written form, both published and unpublished. It also holds musical recordings, photographs and film and video material that pertain to every aspect of folk culture regarding the material and spiritual life of the Greek people.

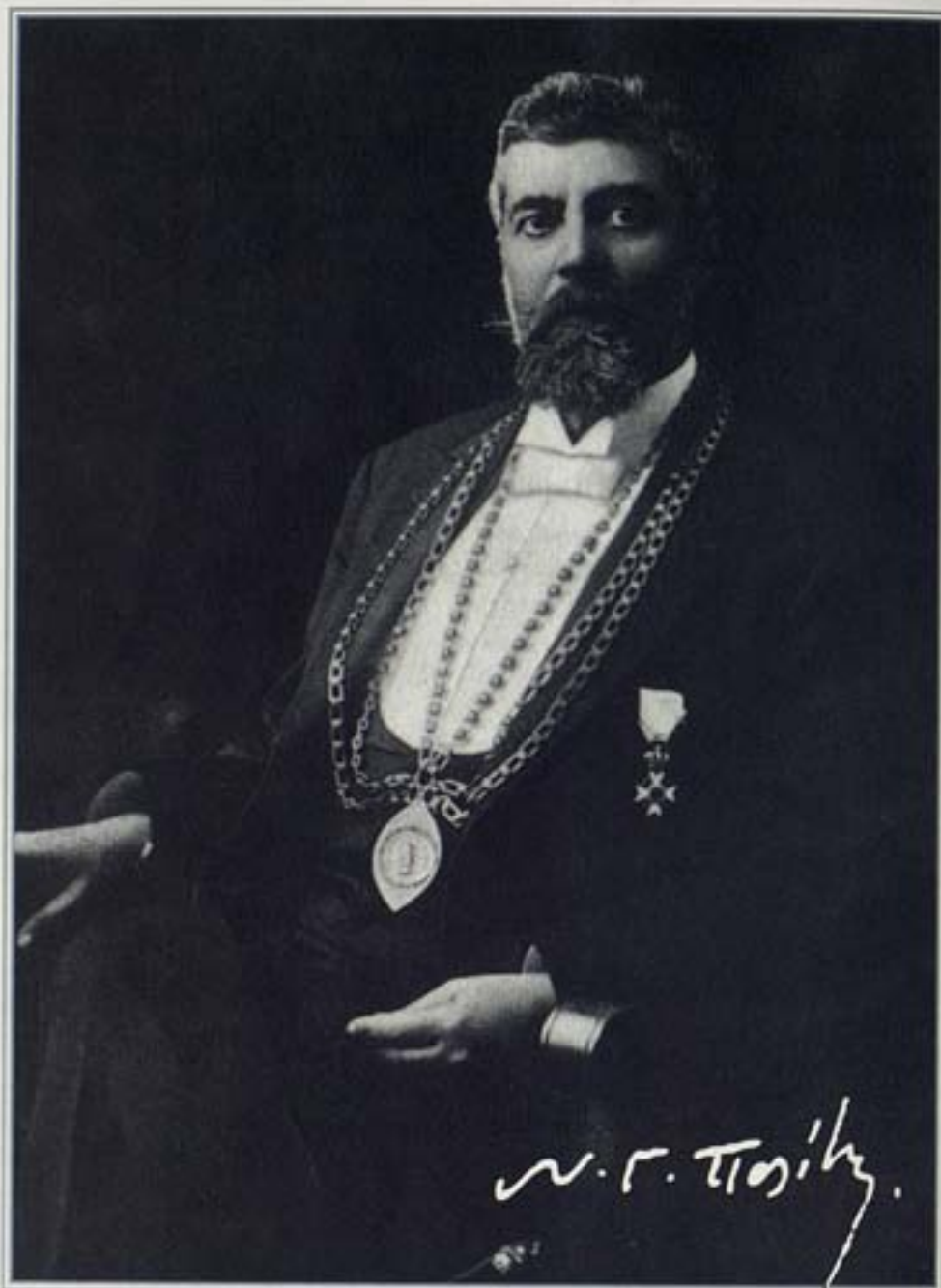
Today the Hellenic Folklore Research Centre is better placed than ever to promote its permanent, fundamental aims and to respond to contemporary needs that arise as a result of changes in academic thinking over time. Such changes include contemporary academic trends that favour rapprochement and communication among the academic disciplines of folklore, ethnology and social anthropology. Thanks to assistance afforded by various European Union programmes over the past decade, the Centre is also better placed than ever to preserve and digitise its collection of valuable material. Its physical surroundings have also been considerably upgraded, as it is now housed in an elegant Neoclassical building in the centre of Athens, the gift of the Foundation Lilian Voudouri.

Athens, April 2006

The Secretary General

NICOLAOS MATSANIOTIS





Το Λαογραφικόν Αρχεῖον ιδρύθηκε το ἔτος 1918 (Νόμος 1304, Φ.Ε.Κ. Α', αρ. 85/18-4-1918). Εμπνευστής και ιδρυτής του υπήρξε ο Νικόλαος Γ. Πολίτης, καθηγητής της Ελληνικής Αρχαιολογίας και Μυθολογίας στο Πανεπιστήμιο Αθηνών, «πατέρας» της επιστήμης της Λαογραφίας στην Ελλάδα. Πρώτος διευθυντής του Αρχείου υπήρξε ο Στίλιων Π. Κυριακίδης.

Το 1926, με την ίδρυση της Ακαδημίας Αθηνών, το Λαογραφικόν Αρχεῖον μαζί με την Υπηρεσία του Ιστορικού Λεξικού της Ελληνικής Γλώσσας, την Εθνική Μουσική Συλλογή (ιδρύθηκαν το 1914) και άλλες υπηρεσίες υπήχθη στη δικαιοδοσία της.

Το 1944 εγκρίθηκε από τη Σύγκλητο της Ακαδημίας Αθηνών ο πρώτος Κανονισμός Εργασιών του Λαογραφικού Αρχείου,

τον οποίο συνέταξε ο Γεώργιος Μέγας, Διευθυντής του Αρχείου από το 1936.

Το 1966 το Λαογραφικόν Αρχεῖον, επί διευθύνσεως Γεωργίου Κ. Σπυριδάκη, μετονομάστηκε σε Κέντρον Ερεύνς της Ελληνικής Λαογραφίας (Ν. 4545 / 1966).

Με απόφαση της Συγκλήτου της Ακαδημίας Αθηνών το 1967 εγκρίθηκε νέος Κανονισμός Εργασιών του Κέντρου.

Το 1990 με τον νόμο Περί Έρευνας (Ν. 1894 / 1990) οι συντάκτες, δηλαδή το επιστημονικό-ερευνητικό προσωπικό του Κέντρου, εντάσσονται σε βαθμίδες ερευνητών μετά από κρίση. Από το 1996 και εξής με τη βοήθεια ευρωπαϊκών Προγραμμάτων το Κέντρο εκσυγχρονίζει τον τρόπο λειτουργίας του και ψηφιοποιεί το πλούσιο αρχειακό υλικό του.



«Το Λαογραφικόν Αρχεῖον δι' οργανωμένης μονίμου Υπηρεσίας και υπό την πεφωτισμένην εποπτείαν ειδικῶν ἀνδρῶν θα περισυλλέγη διασώζων ἀπὸ τῆς ολονέν ἐπεκτεινομένης καταστροφῆς τα ἀνεκτίμητα ψυχικὰ κειμήλια τῆς ἐθνικῆς ἡμῶν κληρονομίας και, ἐπιμελούμενον τῆς ἐκδόσεως αὐτῶν, θα παρέχη εἰς τὴν ἔρευναν τῆς ἐπιστήμης τα χαρακτηριστικὰ στοιχεῖα τῆς διὰ μέσου τῶσων αἰῶνων πάλης και δουλείας και ἀπελευθερώσεως πολυτρόπως δοκιμασθείσης και πολυμόρφως ἀλλὰ ἀνευ διασπάσεως τῆς ἀρχικῆς ἐνόπτιος διαπλασθείσης ἑλληνικῆς ψυχῆς».

[Βουλὴ τῶν Ἑλλήνων, Νόμος 1304 «Περὶ ἰδρύσεως Λαογραφικοῦ Αρχείου», Φ.Ε.Κ. Α', ἀρ. 85/18-4-1918]

Ἡ υπαγωγὴ τῶν Αρχείων αὐτῶν στὴν Ἀκαδημία Αθηνῶν εἶναι σύμφωνη μετὰ τὴν ἀπόφασιν γιὰ τὴν ἰδρυση τοῦ Ἀνωτάτου Πνευματικοῦ Ἰδρύματος, μεταξύ τῶν σκοπῶν τοῦ οποῖου τίθεται ὡς «ἐθνικὴ ἀνάγκη ἐκ τῶν μεγίστων, ὅπως φωτίξη και χειραγωγῆ τὰς δημοσίας υπηρεσίας, μελετᾷ και κανονίξη τὰ τῆς ἐθνικῆς ἡμῶν γλώσσης [...], συλλέγη, σπουδάξη τὰ ἤθη και ἔθιμα, τὰς διαλέκτους και τὸν γλωσσικόν θησαυρὸν, τὰς παροιμίας, τοὺς μῦθους και τὰς παραδόσεις, τὴν δημῶδη μουσικὴν και ποίησιν και καθόλου τὰ τοῦ βίου και τῆς λαογραφίας τοῦ ἑλληνικοῦ λαοῦ, σφυρηλατῆ νέα ὄπλα ασφαλείας, ακμῆς και δόξης τοῦ Κράτους, ενθαρρύνη και ζωογονῆ τὰς πνευματικὰς ἀρετὰς τοῦ ἐθνους, δημιουργῆ και ἀναδεικνύη ἀκμαίαν και σελαγίζουσιν τὴν νεωτέραν ἑλληνικὴν ἐπιστήμην και ἐν γένει ἐξυπηρετῆ και προάγη τα μεγάλα πθικὰ και υλικὰ συμφέροντα τοῦ τόπου».

[Νόμος 4398/29 Φ.Ε.Κ. Α', ἀρ. 308/18-3-1926]

Ἐγγραφα πρὸς τὸν Ν. Γ. Πολίτη  
Documents addressed to Nikolaos Politis

Νόμος τοῦ 1920, ποὺ τροποποιεῖ τὸν ἰδρυτικὸ νόμο τοῦ Λαογραφικοῦ Αρχείου τοῦ 1918

The Law of 1920 which amended the 1918 Law regarding the foundation of the Folklore Archive



# ESTABLISHMENT AND INSTITUTIONAL FRAMEWORK

The Folklore Archive, inspired and founded by Nicolaos Politis, was established in 1918 (Law 1304, Greek Government Gazette A', n. 85/18-04-1918). Politis was Professor of Greek Archaeology and Mythology at the University of Athens and father of the discipline of folklore in Greece. Stilpon Kyriakidis was the first Director of the Archive.

In 1926, when the Academy of Athens was established, the Folklore Archive, the Commission for the Historical Dictionary of the Greek Language, the National Music Collection, founded in 1914, and some other scholarly commissions, were placed under the aegis of the Academy.

In 1944 the Senate of the Academy of Athens approved the first Regulations for the Operation of the Folklore Archive, which were compiled by Georgios Megas, who was Director of the Archive since 1936.

In 1966, while Georgios Spyridakis was Director, the Folklore Archive was renamed the Hellenic Folklore Research Centre (Law 4545/1966). In 1967, the Senate of the Academy of Athens approved of a new set of Operation Regulations.

In accordance with the Law on Research (Law 1894/1990), the personnel of the Centre, formally referred to as compilers, were renamed Research Staff and assigned positions on the basis of committee review. Since 1996, thanks to the assistance afforded by European Community programmes, the Centre has been modernising its operation and digitalising its rich archival material.

"The Folklore Archive, by means of an organized and permanent service, under the enlightened supervision of specialists, will collect the treasures of inestimable value of our national heritage, thereby preserving them from rapidly encroaching extinction, and ensure their publication. Thus it will provide scholarly research with a character derived from the Greek spirit. This spirit, although variously tested through struggle, enslavement and liberation, has retained its original form and unity".

[Parliament of Greece, Law 1304  
"On the establishment of a Folklore Archive", Greek Government Gazette A', n. 85/18-04-1918]

"These various archives were placed under the Academy of Athens as a result of the decision to establish a supreme intellectual institution, among the aims of which was "the foremost national need to enlighten and guide public services, to study and regulate issues relating to our national language [...], to collect and study the customs and values, the dialects and the treasury of language, the proverbs, the myths and traditions, the folk music and poetry and generally, the life and folklore of the Greek people; it should also forge new means of ensuring the safety and glory of the State, encourage and nourish the spiritual virtues of the nation, create and promote contemporary Greek scholarship; and in general, it should serve and promote the great moral and material interests of this land".

[Law 4398/29, Greek Government Gazette A', n. 308/18-03-1926]







Σπύριον Π. Κυριακίδης (1887-1964), πρώτος διευθυντής (1918-1926) του Λαογραφικού Αρχείου

Spyros P. Kyriakidis (1887-1964) first Director of the Folklore Archive (1918-1926)



Ο Γεώργιος Α. Μέγας (1893-1976), διευθυντής του Λαογραφικού Αρχείου (1936-1955), πρώτος καθηγητής της Λαογραφίας στο Πανεπιστήμιο Αθηνών και ακαδημαϊκός

Georgios A. Megas, Director of the Folklore Archive (1936-1955), first Professor of Folklore at the University of Athens and member of the Academy of Athens



Γεώργιος Κ. Σπυριδάκης (1906-1975), διευθυντής του Κ.Ε.Ε.Α. (1956-1969), καθηγητής της Λαογραφίας στο Πανεπιστήμιο Αθηνών

Georgios K. Spyridakidis, Director of the Hellenic Folklore Research Centre (1956-1969), Professor of Folklore at the University of Athens

### Συνεδρία Α'

Έγινε την 22<sup>ην</sup> Μαΐου 1918 εν τη αίθουση της Διευθητικής Έπιτροπής σκέψης των κ.κ. Π. Κυριακίδου πρόεδρος και των κ.κ. Μηνίδου, Σ. Β. Κουριά και Α. Δ. Αδαμαντίου.

Κατ'αίτησιν της έπιτροπής του κ. πρόεδρου αποφασίσθη δατα του βιβλίου εν τω ημερίω του Υπουργίου ατ' αυτονομασ' ετοιμάσει επί παραστάσει του προσώπιου του λαογραφικού Αρχείου δια της δ'ιδύντων του λαογραφικού Αρχείου ερμηνείαν

1. Έγινε η' κυριακίδου διδασκαλίας της γλώσσας, επίσημης γλώσσας του η' Αιωνίου Παρισησίου γυμνασίου, εν δ' ενστάσει του ιστορικού γένους της Ελληνικής γλώσσας εμπεριλάττωσιν της γλώσσας της αΐτης λαογραφίας ετοιμάσει

1. Γλώσσα του λαού εν τω ημερίω 1918
2. Άπαντα δημοτικά Γλωσσολογία εν τω ημερίω 1918
3. Διδακταλμίας επί διδασκαλίας εν τω ημερίω 1918
4. Γλώσσα και δημοτικά γυμνασίου εν τω ημερίω 1918
5. Διδακταλμίας επί διδασκαλίας εν τω ημερίω 1918
6. Γλώσσα του λαού εν τω ημερίω 1918
7. Διδακταλμίας επί διδασκαλίας εν τω ημερίω 1918
8. Κυριακίδου Γλώσσα 1918

γ' αΐτης εν τω ημερίω 1918. εν τω ημερίω 1918. εν τω ημερίω 1918. εν τω ημερίω 1918. εν τω ημερίω 1918. εν τω ημερίω 1918. εν τω ημερίω 1918. εν τω ημερίω 1918.

Α' εν τω ημερίω 1918. εν τω ημερίω 1918. εν τω ημερίω 1918. εν τω ημερίω 1918. εν τω ημερίω 1918. εν τω ημερίω 1918. εν τω ημερίω 1918. εν τω ημερίω 1918.

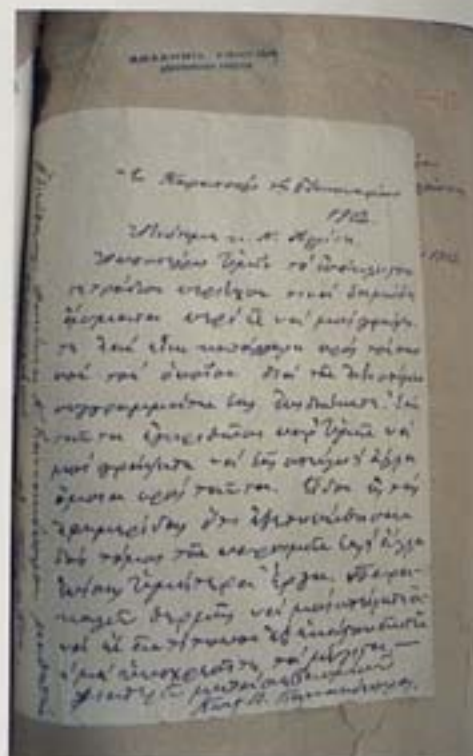
Β' εν τω ημερίω 1918. εν τω ημερίω 1918. εν τω ημερίω 1918. εν τω ημερίω 1918. εν τω ημερίω 1918. εν τω ημερίω 1918. εν τω ημερίω 1918. εν τω ημερίω 1918.

Γ' εν τω ημερίω 1918. εν τω ημερίω 1918. εν τω ημερίω 1918. εν τω ημερίω 1918. εν τω ημερίω 1918. εν τω ημερίω 1918. εν τω ημερίω 1918. εν τω ημερίω 1918.



Το Κέντρον Ερεύνης της Ελληνικής Λαογραφίας, σύμφωνα με τον Κανονισμό του, αποσκοπεί «εις την περισυλλογήν πάσης της λαογραφικής ύλης και εις την δημοσίευσιν αυτής». Ειδικότερα, προσαρμοσμένο στους επιστημονικούς σκοπούς που επιδιώκουν τα ομοειδή επιστημονικά ιδρύματα και άλλων χωρών, όπως διατυπώθηκαν στο ψήφισμα του Λαογραφικού Συνεδρίου της Lund (περ. Zeitschrift für Volkskunde, Bd 6, 1935, σ. 314), το έργο του Κέντρου είναι:

- Να συγκεντρώνει τα δημοσιευμένα κείμενα του λαϊκού πολιτισμού, να τα αποδελτιώνει και να συντάσσει βιβλιογραφία.
- Να εμπλουτίζει το αδημοσίευτο υλικό από την προφορική παράδοση με αποστολές του επιστημονικού προσωπικού (επιτόπια έρευνα, fieldwork), με προκήρυξη διαγωνισμών, με αποστολή ερωτηματολογίων σε φορείς και μεμονωμένα άτομα κ.ά.
- Να διατηρεί στο πρωτότυπο ή σε αντίγραφο τα κείμενα των λαογραφικών συλλογών του Κέντρου.
- Να ταξινομεί και να κατατάσσει σε ειδικά επιμέρους αρχεία τη λαογραφική ύλη που αποδελτιώνεται, ώστε να είναι θεματικά προσιτή στην έρευνα.
- Να εκδίδει την Επετηρίδα του Κέντρου, στην οποία θα δημοσιεύονται μελέτες των ερευνητών του, καθώς και αυτοτελή επιστημονικά δημοσιεύματα (βιβλία, χάρτες, δίσκοι μουσικής, DVD κλπ.).



Επιστολή προς τον Ν. Γ. Πολίτη, 1902

A letter to N. G. Politis, 1902

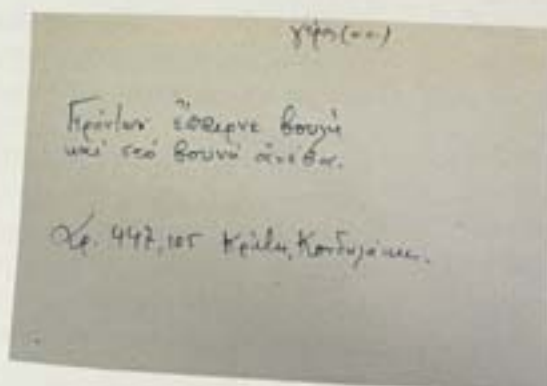


Σελίδες από το χειρόγραφο αρ. 2344, σ. 214-215, του Δημ. Λουκάτου, 1960, με υλικό από το Μαθράκι Κερκύρας

Pages 214-215 from the 1960 manuscript by Demetrios Loukatos (no 2344) dealing with material from the island of Mathraki, near Corfu



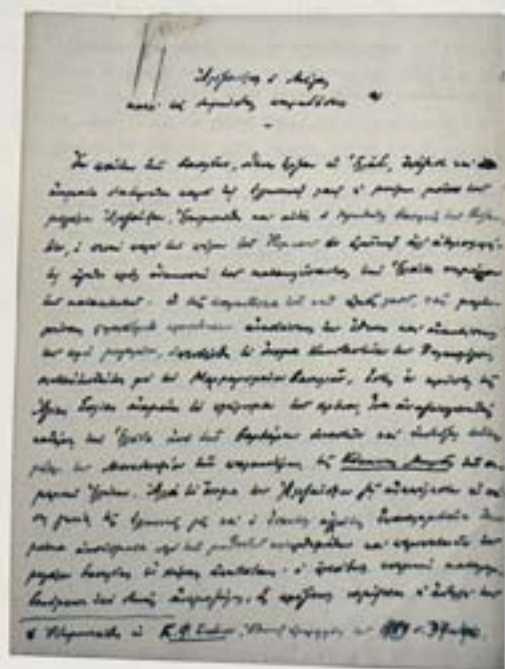




Διάφορα δελτία αρχειακού υλικού  
Various record cards with archive material

In accord with its Regulations the aim of the Hellenic Folklore Research Centre is as follows: Firstly, to collect and publish folklore material of every kind. Its aims are in accord with those pursued by similar scholarly institutions in other countries, as formulated in the decree of the Folklore Conference held in Lund in 1935 (see *Zeitschrift für Volkskunde*, Bd/6, p. 314). These aims are:

- To collect all published texts on folk culture, to extract any relevant information and to compile bibliographies.
- To enrich unpublished material drawn from oral tradition through fieldwork conducted by its research staff, through the institution of competitions, through the circulation of questionnaires to institutions or individuals, etc.
- To preserve in their original form or in copy the texts of the Folklore Collections of the Centre.
- To classify into separate archives the folklore material which has been extracted so that it is accessible to researchers by subject.
- To publish the Annual of the Centre. This publishes studies written by researchers working at the Centre. The Centre also publishes independent scholarly publications in the form of books, maps, records, DVDs, etc.







Αρχή χειρογράφου του Ν. Ι. Λάσκαρη  
Beginning of folklore manuscript by N. I. Laskaris

Το Κέντρο διαθέτει αρχαιακό υλικό, ανέκδοτο κατά το μεγαλύτερο μέρος του, και διάφορες συλλογές. Για λόγους προστασίας του Αρχείου η πρόσβαση στο υλικό του, για τεκμηριωμένους ερευνητικούς σκοπούς, γίνεται μετά από έγκριση της Εφορευτικής Επιτροπής του Κέντρου.

**Αρχείο Χειρογράφων:** Το Αρχείο Χειρογράφων αποτελείται από 8.000 ανέκδοτα κατά κύριο λόγο χειρόγραφα, στα οποία περιέχονται πληροφορίες ποικίλης λαογραφικής ύλης. Προέρχονται από επιτόπιες έρευνες των συντακτών - ερευνητών ή εξωτερικών συνεργατών του Κέντρου και φίλων της Λαογραφίας. Τα παλαιότερα χειρόγραφα του Λαογραφικού Αρχείου είναι εκείνα της Υλης Πολίτου (με ανεξάρτητη αρίθμηση 1-3.149), ορισμένα από τα οποία χρονολογούνται από τις αρχές του 19ου αιώνα. Ο εμπλουτισμός του Αρχείου και η επεξεργασία των χειρογράφων του εντάσσονται στο αρχαιακό έργο του Κέντρου. Σήμερα μέσω κυρίως του συστήματος ειδικών βάσεων δεδομένων στο πλαίσιο κυρίως ευρωπαϊκών προγραμμάτων έχει δρομολογηθεί η σταδιακή ψηφιοποίηση του υλικού του συνόλου των χειρογράφων του Αρχείου.

**Εθνική Μουσική Συλλογή:** Στο Λαογραφικό Αρχείο δημιουργήθηκε το Μουσικό Τμήμα, στο οποίο έχει συγχωνευθεί από το 1927 η Εθνική Μουσική Συλλογή, ιδρυμένη το 1914 (Νόμος 432) «προς διάσωση και περισυλλογή των ασμάτων, των χορών και των μουσικών οργάνων του ελληνικού λαού».

Το 1939 απέκτησε το απαραίτητο «διά τις φωνοληψίας» μηχάνημα, το οποίο, λόγω των εθνικών περιπετειών και παρά τις προσπάθειες του διευθυντή Γεωργίου Μέγα «διά την χρήση και την καταγραφή των δημοδών μελωδιών», χρησιμοποιήθηκε μετά το 1950, όταν το Λαογραφικό Αρχείο απέκτησε ειδικό μουσικό «συντάκτη». Το Κέντρο διαθέτει μουσικές καταγραφές από το 1952 και εξής σε μεγάλο αριθμό ταινιών και κασετών (περίπου 30.000), οι οποίες ψηφιοποιούνται σταδιακά στο πλαίσιο ειδικών προγραμμάτων στον χώρο του Μουσικού Εργαστηρίου «Μενέλαος Παλλάντιος» του Κέντρου.

Το 2005 με δωρεά της Ελένης Ντάλα περιήλθε στο Κέντρο η Συλλογή μουσικών καταγραφών σε ογδόντα κυλίνδρους, καθώς και το «παναρμόνιο», του αειμνήστου Κωνσταντίνου Ψάχου.

Μουσικοί κύλινδροι  
Συλλογής Κ. Ψάχου  
Collection of musical  
recordings on phonograph  
cylinders by C. Psachos





# ARCHIVES - COLLECTIONS

The Centre possesses archive material and Collections which are for the most part unpublished. In order to protect the Archive, access to its material, for genuine scholarly purposes, can be granted only after approval has been given by the Supervisory Committee of the Centre.

**Manuscript Archive:** This Archive consists of 8,000 mostly unpublished manuscripts containing information on a variety of folklore material. They derive from fieldwork carried out by the Centre's Research Staff Members, by external associates of the Centre and by members of the public with a personal interest in Greek folklore. The oldest manuscripts of the Folklore Archive consist of the Politis material, which are numbered independently from 1-3149. Some of these items date from the early years of the 19c. The addition of manuscripts to the Archive and their processing are part of the archival work of the Hellenic Folklore Research Centre. Through the implementation of a system of specialized databases as part of the Centre's participation in European programmes, the conversion to computer-readable form of all the Archive manuscripts is currently proceeding apace.



Σταύρος Καρακάσις, μουσικός συντάκτης  
Music compiler Stavros Karakassis

**The National Music Collection:** A Music Section was created as part of the Folklore Archive, which in 1927 absorbed the National Music Collection. The

National Music Collection was founded in 1914 (Law 432), "to preserve and collect the songs, dances and musical instruments of the Greek people."



Σπυρίδων Δ. Περιστερίης, μουσικός συντάκτης  
Spyridon D. Peristeris, music compiler

In 1939 the Archive acquired recording equipment. Due to the stormy political events of the time and despite the then Director's, Georgios Megas' efforts to employ this equipment "for the recording of folk music", it was not until 1950 that it finally began to operate, when the Folklore Archive acquired a music Research Staff Member, with the result that the Centre possesses recordings dating from 1952. Today the Archive contains about 30,000 reels and cassettes, of mainly musical material. As part of a series of special projects, the entire recorded material is being gradually copied in

digital form in the specially equipped studio of the Menelaos Pallantios Centre.

In 2005, as a result of a donation by Eleni Dalas, the Centre acquired a collection of musical recordings in eighty cylinders and the "panharmonium", a type of harmonium capable of reproducing the microtones of traditional ecclesiastical music, once belonging to Constantinos Psachos.



Το νέο στούντιο του Κέντρου  
The new recording studio of the Folklore Centre



**Εθνική Δισκοθήκη:** Το 1966 συγκροτήθηκε στο Κέντρο διά νόμου (Ν. 4545) η Εθνική Δισκοθήκη, στην οποία κατατίθενται εις διπλούν από τις δισκογραφικές εταιρείες δίσκοι δημοτικής και λαϊκής μουσικής. Σήμερα η δισκοθήκη διαθέτει 13.000 περίπου δίσκους βινυλίου και πυκνής εγγραφής (CD) και εμπλουτίζεται συνεχώς με νέο υλικό από τις εταιρείες παραγωγής και ιδιώτες (όπως ο Κ. Κοτσίλης, δωρητής χιλιάδων δίσκων).

Σύμφωνα με τον Νόμο 4545/1966, όσοι παράγουν δισκογραφικό έργο (δίσκους βινυλίου, δίσκους πυκνής εγγραφής - CD, DVD) υποχρεούνται να καταθέτουν στην Εθνική Δισκοθήκη, η οποία αποτελεί Κρατικό Αρχείο, κάθε δίσκο σε δύο αντίτυπα.

**Κινηματογραφικό Αρχείο:** Το 1962 ιδρύθηκε από τον τότε Διευθυντή Γ. Κ. Σπυριδάκη το Τμήμα Κινηματογραφικών Θεμάτων του λαϊκού πολιτισμού, το οποίο στη συνέχεια εμπλούτισε ο ερευνητής Γ. Ν. Αικατερινίδης. Το Αρχείο διαθέτει 82 κινηματογραφίσεις λαογραφικών θεμάτων σε ταινίες των 16 mm μήκους 8.500 περίπου μέτρων.

Από τη δεκαετία του 1980 χρησιμοποιήθηκαν από τους ερευνητές κατά τις επιτόπιες έρευνες βιντεοκάμερες, ενώ σήμερα χρησιμοποιούνται ψηφιακές φωτογραφικές μηχανές και κάμερες. Στο πλαίσιο της αναδιοργάνωσης και του εκσυγχρονισμού του το Κέντρο Λαογραφίας εργάζεται προς την κατεύθυνση της ψηφιοποίησης και του κινηματογραφικού του υλικού, αρχής γενομένης από τις ταινίες των 16 mm, ώστε να βελτιωθεί η πρόσβαση σε αυτό. Θέματα από το κινηματογραφικό υλικό του Κέντρου έχουν προβληθεί, είτε αυτόνομα είτε ενσωματωμένα σε κινηματογραφικά ντοκιμαντέρ, σε πολλές περιστάσεις από την Ελληνική Τηλεόραση.



Τμήμα της Μουσικιακής Συλλογής του Κέντρου

Part of the Museum Collection of the Centre



Δεμένοι τόμοι χειρόγραφων συλλογών  
Bound manuscripts

**Μουσικιακή Συλλογή:** Η Μουσικιακή Συλλογή Λαογραφικών Αντικειμένων, η οποία σήμερα αριθμεί περίπου 1000 αντικείμενα, συγκροτήθηκε το 1939. Η Συλλογή αποτελείται από αγροτικά εργαλεία, σκεύη, ενδυμασίες, αντικείμενα κεραμικής, μουσικά όργανα κ.ά. Πρόσφατα εμπλουτίστηκε από νέες προσφορές, μεταξύ των οποίων το «παναρισμό» του Κωνσταντίνου Ψάχου και τα αντικείμενα της Ελληνικής Λαογραφικής Εταιρείας, μέρος των οποίων εκτίθεται στο «Κέντρο Λαϊκής Τέχνης και Παράδοσης» (οικία Αγγελικής Χατζημιχάλη) του Δήμου Αθηναίων.

Τα αντικείμενα της Συλλογής έχουν καταγραφεί (μετά το 1996) σε ειδική ηλεκτρονική Βάση Δεδομένων. Έχουν συντηρηθεί και εκτίθενται κατ' επιλογήν στη μόνιμη έκθεση του νέου κτηρίου του Κέντρου. Ετοιμάζεται Κατάλογος του περιεχομένου της Συλλογής.

**Φωτογραφικό Αρχείο:** Το Κέντρο διαθέτει πλουσιότατο φωτογραφικό υλικό, του οποίου ο όγκος υπολογίζεται σε 10.000 φωτογραφίες ενταγμένες κατά κύριο λόγο στα χειρόγραφα των συλλογών και των ερευνητών από τις επιτόπιες έρευνές τους, καθώς και αρνητικά (φίλμς). Το Φωτογραφικό Αρχείο εμπλουτίζεται συνεχώς από τις αποστολές των ερευνητών, αλλά και αξιόλογες δωρεές, όπως εκείνη της Ελένης Φαίης Σταμάτη (1.600 φωτογραφίες). Στο πλαίσιο ειδικών προγραμμάτων πραγματοποιείται η ηλεκτρονική αρχειοθέτηση του φωτογραφικού υλικού και η τοποθέτησή του σε ειδικές φωτοθήκες με σκοπό την πλήρη ανάπτυξη του Αρχείου.





# ARCHIVES AND COLLECTIONS

**The National Record Collection:** The National Record Collection was established in the Folklore Centre in 1966 in accordance with Law 4545. In the National Record Collection records of folk and popular music are deposited by record companies. Today the Collection possesses about 13,000 records and CDs in duplicate and is continuously acquiring new material provided by music companies and individuals.

Subsequent upon Law 4545/1966, anybody producing recordings of musical material in the form of records, CDs or DVDs, is obliged to deposit two copies of the work in question in the National Record Collection, which is part of the State Archives.

**The Cinema Archive:** In 1962, the then Director Georgios Spyridakis founded the Cinematographic Section for Folk Culture Topics. This was subsequently added to by Research Staff Member Georgios Aikaterinidis. The Archive possesses 82 films, of about 8,500 m. of folklore material recorded on 16mm film.

Since the 1980's, Research Staff Members have been using video cameras during fieldwork and at present are also using digital cameras. As part of its ongoing programme of reorganisation and modernisation, the Folklore Centre has embarked on converting its cinematographic material to digital form, thus making it more easily accessible. A start has been made with the 16 mm films in the collection. Greek television has often made use of cinematographic material held in the Centre in its programmes.

**The Museum Collection:** The Museum Collection of Folklore Objects was established in 1939 and today has about 1,000 exhibits. The Collection consists of such objects as agricultural tools, utensils, clothes, ceramic objects and musical instruments. It has recently acquired new holdings, including the "panharmonium" once belonging to Constantinos Psachos and objects of folkloric interest belonging to the Hellenic Folklore Society. Some of these are displayed in the Municipality of Athens Centre for Folk Art and Tradition, housed in the former residence of Angeliki Chatzimichali.

The objects in the Museum Collection have been recorded in a database. The Archive is responsible for their conservation and various objects are displayed in turn in a permanent exhibition in the premises of the Centre. A catalogue of the contents of this Collection is also currently being compiled.



Το «παναρμόνιο» του Κ. Ψάχου

The "panharmonium" once belonging to C. Psachos

**The Photographic Archive:** The Centre has a rich photographic collection, of about 10,000 photographic prints and numerous negatives. These photographs constitute part of the manuscripts produced by Research Staff Members during the course of their fieldwork. The Photographic Archive is gradually acquiring more holdings, thanks to Research Staff Members' fieldtrips and important donations, such as the donation of 1,600 photographs by Helen Fay Stamatis. The electronic classification of these photographs in special picture files is but one of the special projects being currently carried out by the Archive, a process that naturally contributes to the fullest possible development of the Archive.





Από τα πρώτα χρόνια της λειτουργίας του Λαογραφικού Αρχείου άρχισε να συγκροτείται η ειδική λαογραφική Βιβλιοθήκη του. Μεταπολεμικά συστηματοποιήθηκε η οργάνωσή της και εμπλουτίστηκε με βάση κυρίως τα επιστημονικά ενδιαφέροντα και τις ερευνητικές ανάγκες του Κέντρου και των ερευνητών του.

Πρόκειται για μια ειδική επιστημονική, μη δανειστική, Βιβλιοθήκη, η οποία είναι πρωτίστως στη διάθεση των ερευνητών του Κέντρου, αλλά και των ειδικών επιστημόνων, μεταπτυχιακών φοιτητών και άλλων μελετητών, που την επισκέπτονται για τις έρευνές τους. Διαθέτει 20.000 και πλέον τόμους, μεταξύ των οποίων υπάρχουν σπάνιες λαογραφικές και άλλες εκδόσεις του 19ου αιώνα και των αρχών του 20ου αιώνα.

Η Βιβλιοθήκη εμπλουτίζεται συνεχώς και ενημερώνεται συστηματικά με αγορές και δωρεές βιβλίων, περιοδικών, ανατύπων, εφημερίδων και άλλων εντύπων, ελληνικών και ξένων.

Η πρόσβαση στο έντυπο υλικό της βιβλιοθήκης είναι εφικτή και μέσω ηλεκτρονικού καταλόγου (OPAC):

[www.academyofathens.gr](http://www.academyofathens.gr)

Ημέρες και ώρες λειτουργίας αναγνωστηρίου:  
Δευτέρα έως Παρασκευή, 9:30 - 13:30.

Τηλ: 210 3318043 (εσωτ. 35)

e-mail: [folklibr@academyofathens.gr](mailto:folklibr@academyofathens.gr)

The Folklore Library of the Hellenic Folklore Research Centre was founded in the very earliest years of the Folklore Archive. It was further organized after World War II and

acquisitions were generally dictated by the research interests and needs of the Centre's Research Staff Members.

The library is a specialized scholarly non-lending library and is used chiefly by the Research Staff Members of the Centre. It is, however, also used by scholars, postgraduate students and other researchers who may wish to consult it. It contains about 20,000 titles, many of which are rare folklore and other publications of the 19c and the early 20c.

The library is acquiring material at the time and is systematically kept up to date through purchases and donations of books, journals, offprints, newspapers and other Greek or foreign publications.

Access to the printed material of the library is also possible through an online



Το βιβλιοστάσιο του Κέντρου  
Part of the building housing the book collection of the Centre



Το Αναγνωστήριο της Βιβλιοθήκης  
The Library Reading Room

catalogue (OPAC), at [www.academyofathens.gr](http://www.academyofathens.gr)

Reading room opening times: Monday - Friday  
9:30 a.m. - 13:30 p.m.

Tel: 210.3318043 (ext. 35).

e-mail: [folklibr@academyofathens.gr](mailto:folklibr@academyofathens.gr)



**Επιτόπια έρευνα - Καταγραφή:** Την καταγραφή των λαογραφικών φαινομένων άρχισε πριν από έναν περίπου αιώνα ο ιδρυτής της ελληνικής Λαογραφίας Νικόλαος Γ. Πολίτης.

Η «Υλη Πολίτου» αποτελεί την πρώτη συλλογή χειρογράφων του Κέντρου, η οποία συγκροτήθηκε με τη φροντίδα του ίδιου του Νικολάου Πολίτη. Εκτοτε έχει συγκροτηθεί ο θησαυρός των χειρογράφων, ο οποίος εμπλουτίζεται συνεχώς με τις τακτικές ή «επί ευκαιρία» αποστολές των ερευνητών του Κέντρου για επιτόπια έρευνα, με ετήσιους διαγωνισμούς συλλογής υλικού, με ειδικά ερωτηματολόγια αλλά και με προσφορά στοιχείων από φίλους της Λαογραφίας.

Οι ολιγάριθμοι συντάκτες / ερευνητές, που προσέφεραν τις υπηρεσίες τους στο Κέντρο από την ίδρυσή του, ανταποκρίθηκαν στους πολλαπλούς σκοπούς του, συχνά υπό αντίξοες οικονομικές και υλικολογικές συνθήκες και χωρίς τη βοήθεια εξειδικευμένου προσωπικού, και κατέγραψαν τις κατά τόπους εκδηλώσεις του λαϊκού πολιτισμού με συνεντεύξεις, ηχογραφήσεις, φωτογραφήσεις, κινηματογραφήσεις, βιντεοσκοπήσεις, αποτυπώσεις, συμμετοχική παρατήρηση κ.λπ.

**Αποδελτίωση - δημιουργία αρχείου αποδελτιωμένου υλικού:** Με την αποδελτίωση, ταξινόμηση και αρχειοθέτηση μέρους του καταγεγραμμένου αρχειακού υλικού δημιουργήθηκε το αναλυτικό, βάσει των ειδικών Ερωτηματολογίων (Γ. Α. Μέγα, Ζητήματα Ελληνικής Λαογραφίας, τεύχη 1-3 και Στεφ. Δ. Ημέλλου - Αικ. Πολυμέρου - Καμπλάκη, Παραδοσιακός υλικός βίος του ελληνικού λαού - Ερωτηματολόγιο), Αρχείο αποδελτιωμένου υλικού του Κέντρου. Σήμερα μέσω του συστήματος ειδικών βάσεων δεδομένων, στο πλαίσιο κυρίως ευρωπαϊκών προγραμμάτων, έχει δρομολογηθεί η σταδιακή ψηφιοποίηση του συνόλου των χειρογράφων του Αρχείου.

Η Ακαδημία Αθηνών από το 1953 έχει θεσπίσει ετήσιο διαγωνισμό συλλογής πρωτογενούς λαογραφικού υλικού για τον εμπλουτισμό του αρχειακού υλικού του Κέντρου Λαογραφίας. Το υλικό που συγκεντρώνεται στο Αρχείο του αξιολογείται από Επιτροπή ερευνητών του και επαινείται με ή χωρίς χρηματική αμοιβή. Οι ενδιαφερόμενοι μπορούν να απευθύνονται στο Κέντρο Λαογραφίας για περισσότερες πληροφορίες.

**Fieldwork and Recording of Folk Life and Culture:** In the century since Nicolaos Politis, the founder of Greek folklore, embarked on the recording of the folk life and culture of Greece, a body of valuable manuscripts has gradually evolved.

The Politis Material was the first manuscript collection of the Centre. This body of manuscripts is being continually added to in various ways, including regular or ad hoc fieldwork trips undertaken by Research Staff Members, the institution of annual competitions involving the collection of folklore material and the contribution of data by interested laypersons and professionals.

The Research Staff Members of the period, few though they were, fulfilled their various tasks. Without technical assistance, they recorded regional Greek folk culture through interviews, recordings, photographs, film, manual recording and participant observation, often under conditions of financial and material duress.



**Classification and Creation of the Ordered Material Archive:** After the information was extracted from the raw material recorded by fieldworkers, it was ordered and filed in accordance with the principles of questionnaires as laid out in the works by G. A. Megas, Zitimata Hellenikis Laographias [Matters of Greek Folklore] vol. 1-3 and by S. D. Imellos and A. Polymerou-Kamilakis, Paradosiakos Ilikos Vios tou Hellenikou Laou: Erotimatologio [Traditional Material Culture of the Greek People: Questionnaire], thus forming the Ordered Material Archive of the Centre. The digitisation in the form of computer-readable databases of this Archive is proceeding, as part of various, mainly European Community programmes.

In 1953, the Academy of Athens instituted an annual competition for the collection of original folklore material, in order to expand the archive material of the Folklore Centre. The material deposited during the course of this competition in the Archive is judged by a committee made up of Research Staff of the Centre and a prize is awarded accordingly, with or without a monetary award.



## Επετηρίς του Λαογραφικού Αρχείου

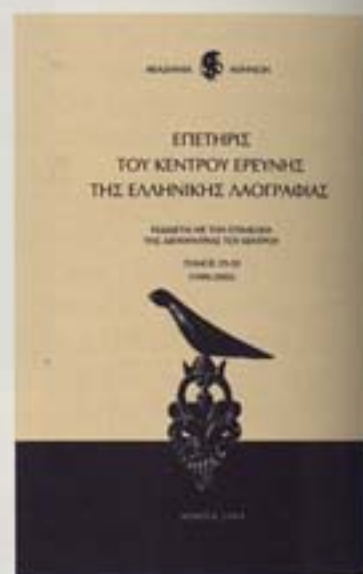
- Έτος 1 (1939)  
 Έτος 2 (1940)  
 Έτος 3-4 (1941-42)  
 Έτος 5-6 (1943-44), 1949  
 Τόμος 5 (1945-49), 1950  
 Τόμος 6 (1950-51), 1951  
 Τόμος 7 (1952), 1953  
 Τόμος 8 (1953-54), 1956  
 Τόμος 9-10 (1955-57), 1958  
 Τόμος 11-12 (1958-59), 1960  
 Τόμος 13-14 (1960-61), 1962  
 Τόμος 15-16 (1962-63), 1964  
 Τόμος 17 (1964), 1965

## Επετηρίς του Κέντρου Ερεύνης της Ελληνικής Λαογραφίας

- Τόμος 18-19 (1965-66), 1967  
 Τόμος 20-21 (1967-68), 1969  
 Τόμος 22 (1969-72), 1973  
 Τόμος 23 (1973-74), 1975  
 Τόμος 24 (1975-76), 1977  
 Τόμος 25 (1977-80), 1981-84  
 Τόμος 26-27 (1981-86), 1990, ISBN: 1011-7946  
 Τόμος 28 (1986-1998), 1999, ISSN: 1011-7946  
 Τόμος 29-30 (1999-2003), 2004, ISSN: 1011-7946

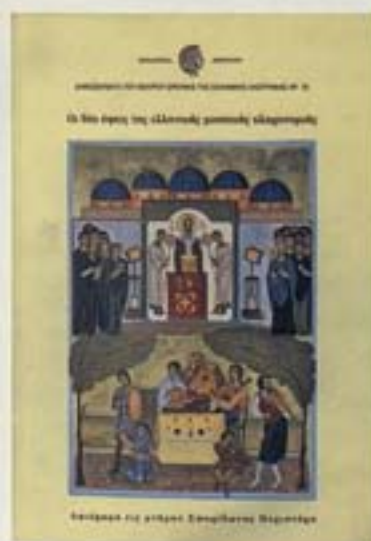
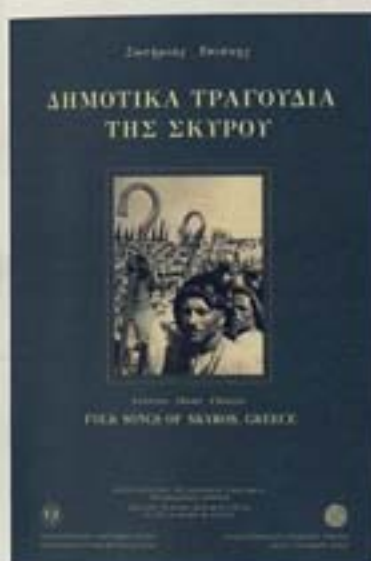
## Δημοσιεύματα του Λαογραφικού Αρχείου / Κέντρου Ερεύνης της Ελληνικής Λαογραφίας

- αρ. 1 - Ν. Γ. ΠΟΛΙΤΟΥ, Λαογραφικά Σύμμεκτα, τ. Α', εκ του Εθνικού Τυπογραφείου, εν Αθήναις 1920, σελ. 304.
- αρ. 2 - Ν. Γ. ΠΟΛΙΤΟΥ, Λαογραφικά Σύμμεκτα, τ. Β', εκ του Εθνικού Τυπογραφείου, εν Αθήναις 1921, σελ. 375.
- αρ. 3 - ΣΤΙΑΠ. Π. ΚΥΡΙΑΚΙΔΟΥ, Ελληνική Λαογραφία, μέρος Α': Μνημεία του Λόγου, τύποις Π. Δ. Σακελλαρίου, εν Αθήναις 1922, σελ. 446.
- αρ. 5 - ΔΗΜ. ΛΟΥΚΟΠΟΥΛΟΥ, Λιτωλικά οικίσσεις, σκεύη και τροφαί, τύποις Π. Δ. Σακελλαρίου, εν Αθήναις 1925, σελ. ν' + 145.
- αρ. 6 - Ν. Γ. ΠΟΛΙΤΟΥ, Λαογραφικά Σύμμεκτα, τ. Γ', Γραφείον Δημοσιευμάτων της Ακαδημίας Αθηνών, εν Αθήναις 1931, σελ. ε' + 393.
- αρ. 7 - Γ. Κ. ΣΠΥΡΙΔΑΚΗ, Γ. Α. ΜΕΓΑ, Δ. Α. ΠΕΤΡΟΠΟΥΛΟΥ, Ελληνικά δημοτικά τραγούδια (Εκλογή), τ. Α', εν Αθήναις 1962, σελ. λβ' + 518. (Φωτομηχανική ανατύπωση: Αθήνα 2000).
- αρ. 8 - ΣΤΙΑΠ. Π. ΚΥΡΙΑΚΙΔΟΥ, Ελληνική Λαογραφία, μέρος Α': Μνημεία του Λόγου, έκδ. Β', τύποις Σ. Π. Παπαδογιάννη, εν Αθήναις 1965, σελ. ν' + 433.
- αρ. 10 - ΓΕΩΡΓ. Κ. ΣΠΥΡΙΔΑΚΗ - ΣΠΥΡ. Δ. ΠΕΡΙΣΤΕΡΗ, Ελληνικά δημοτικά τραγούδια, τ. Γ' (Μουσική εκλογή), εν Αθήναις 1968, σελ. ν' + 444 + 5 δίσκοι μουσικής. (Φωτομηχανική ανατύπωση συνοδευόμενη από 2 δίσκους πυκνής εγγραφής/ CD: Αθήνα 1999).
- αρ. 11 - ΣΠΥΡ. Δ. ΠΕΡΙΣΤΕΡΗ (μουσ. επιμ.), Γ. Α. ΜΕΓΑ (εισαγωγή, υπομνήματα), Ελληνικά δημοτικά τραγούδια: Μουσική ανθολογία εκδομένη επί τω εορτασμού της 150ετηρίδος από της έναρξεως του αγώνος της Ελληνικής Ανεξαρτησίας (Greek Folk Songs. A Musical Anthology. Published to celebrate the 150th anniversary of the outbreak of the struggle for Greek Independence), Αθήναι 1972, σελ. 45 + 3 δίσκοι μουσικής.
- αρ. 12 - ΑΡΙΣΤ. ΠΑΣΑΔΑΙΟΥ, Η λαϊκή αρχιτεκτονική της Ίμβρου, Αθήναι 1973, σελ. 78 + πίν. 22.





# PUBLICATIONS



## Annual of the Folklore Archive

- Year 1 (1939)
- Year 2 (1940)
- Year 3-4 (1941-42)
- Year 5-6 (1943-44), 1949
- Volume 5 (1945-49), 1950
- Volume 6 (1950-51), 1951
- Volume 7 (1952), 1953
- Volume 8 (1953-54), 1956
- Volume 9-10 (1955-57), 1958
- Volume 11-12 (1958-59), 1960
- Volume 13-14 (1960-61), 1962
- Volume 15-16 (1962-63), 1964
- Volume 17 (1964), 1965

## Annual of the Hellenic Folklore Research Centre

- Volume 18-19 (1965-66), 1967
- Volume 20-21 (1967-68), 1969
- Volume 22 (1969-72), 1973
- Volume 23 (1973-74), 1975
- Volume 24 (1975-76), 1977
- Volume 25 (1977-80), 1981-84
- Volume 26-27 (1981-86), 1990. ISBN: 1011-7946
- Volume 28 (1986-1998), 1999. ISSN: 1011-7946
- Volume 29-30 (1999-2003), 2004. ISSN: 1011-7946

## Publications of the Folklore Archive / Hellenic Folklore Research Centre

1. N. G. Politis, *Laographika Symmikta (Folklore Melanges)*, vol. A', National Press, Athens 1920, pp. 304.
2. N. G. Politis, *Laographika Symmikta (Folklore Melanges)*, vol. B', National Press, Athens 1920, pp. 375.
3. S. P. Kyriakidis, *Helleniki Laographia (Greek Folklore)*, part A', *Mnimia tou Logou (Oral Literature)*, P. D. Sakellariou Editions, Athens 1922, pp. 446.
5. D. Loukopoulos, *Aitolikai Olkesis, Skevi kai Trophai (Aetolian Housing, Utensils and Food)*, P. D. Sakellariou Editions, Athens 1925, pp. n' + 145.
6. N. G. Politis, *Laographika Symmikta (Folklore Melanges)*, vol. Γ', Academy of Athens Publications, Athens 1931, pp. v' + 393.

7. G. K. Spyridakis, G. A. Megas, D. A. Petropoulos, *Hellenika Dhemitika Tragoudia (Eklogi)*, (Greek Folk Songs-Selection), vol. A', 1962, pp. λβ' + 518 (photographic reproduction: Athens 2000).
8. S. P. Kyriakidis, *Helleniki Laographia (Greek Folklore)*, part A', *Mnimia tou Logou (Oral Literature)*, Second edition, S. P. Papadogiannis Editions, Athens 1965, pp. n' + 433.
10. G. K. Spyridakis - S. D. Peristeris, *Hellenika Dhemitika Tragoudia (Eklogi)*, (Greek Folk Songs-Selection), vol. Γ' (musical selections), Athens 1968, pp. v' + 444 + 5 music records (photographic reproduction with 2 CDs: Athens 1999).
11. S. D. Peristeris (musical editing), G. A. Megas (Introduction, Commentary), *Hellenika Dhemitika Tragoudia: Mousiki Anthologias. ekkidomeni epi to Eortasmo tis 150etiridos apo tis Enarxeos tou Agonos tis Hellenikis Anexartias (Greek Folk Songs. A Musical Anthology Published to Celebrate the 150th Anniversary of the Outbreak of the Struggle for Greek Independence)*, Athens 1972, pp. 45 + 3 music records.
12. A. Pasadeos, *I Laiki Architektoniki tis Imvrou (The Vernacular Architecture of Imvros)*, Athens 1973, pp. 78 + 22 plates.



- αρ. 13 - Ν. Γ. ΠΟΛΙΤΟΥ, Λαογραφικά Σύμμεκτα, τ. Β', έκδ. β', εν Αθήναις 1975, σελ. στ' + 2 + 470.
- αρ. 14 - Γ. Α. ΜΕΓΑ, Το ελληνικό παραμύθι: Αναλυτικός κατάλογος τύπων και παραλλαγών κατά το σύστημα Larne-Thompson (FFC 184). Τεύχος Α': Μύθοι ζώων. Γραφείον Δημοσιευμάτων της Ακαδημίας Αθηνών, Αθήναι 1978, σελ. 111.
- αρ. 15 - Ν. Γ. ΠΟΛΙΤΟΥ, Λαογραφικά Σύμμεκτα, τ. Δ', Ακαδημία Αθηνών, εν Αθήναις 1980-1985, σελ. 4 + 618.
- αρ. 16 - DILLER Inez (μεταφρ.), Zypriotische Märchen, Ακαδημία Αθηνών, Athen 1982, σελ. 287.
- αρ. 17 - ΣΤΕΦ. Δ. ΗΜΕΛΛΟΥ-ΑΙΚΑΤΕΡΙΝΗΣ ΠΟΛΥΜΕΡΟΥ-ΚΑΜΗΛΑΚΗ, Παραδοσιακός υλικός βίος του ελληνικού λαού (Ερωτηματολόγιο), Αθήναι 1983, σελ. 424.
- αρ. 18 - Οι δύο όψεις της ελληνικής μουσικής κληρονομιάς - Αφιέρωμα εις μνήμην Σπυρίδωνος Περιστέρη, Πρακτικά Μουσικολογικής Συνάξεως (Μέγαρον Ακαδημίας Αθηνών, 10 και 11 Νοεμβρίου 2000), επιμ. Ευστ. Γ. Μακρή, Αθήναι 2003, σελ. 284. ISBN: 960-404-020-0.
- αρ. 19 - Η ελιά και το λάδι από την αρχαιότητα έως σήμερα, Πρακτικά Διεθνούς Συνεδρίου (Αθήναι, 1-2 Οκτωβρίου 1999, Μέγαρον Ακαδημίας Αθηνών, οργάνωση: Κέντρον Ερεύνης της Ελληνικής Λαογραφίας). Επιστημονική υπεύθυνη έκδοσης: Αικατερίνη Πολυμέρου-Καμπλάκη, επιμέλεια έκδοσης: Παναγιώτης Καμπλάκης - Λουίζα Καραπιτάκη, Αθήναι 2003, σελ. 501. ISBN: 960-404-039-01.
- αρ. 20 - Η ελιά και το λάδι στον χώρο και τον χρόνο, Πρακτικά του Συμποσίου «Η ελιά και το λάδι στον χώρο και τον χρόνο» (Πρέβεζα, 24-26 Νοεμβρίου 2000, οργάνωση: Κέντρον Ερεύνης της Ελληνικής Λαογραφίας σε συνεργασία με το Πανεπιστήμιον Ιωαννίνων και το Ίδρυμα «Ακτία Νικόπολις» Πρέβεζας). Επιστημονική υπεύθυνη έκδοσης: Αικατερίνη Πολυμέρου - Καμπλάκη, επιμέλεια έκδοσης: Παναγιώτης Καμπλάκης - Λουίζα Καραπιτάκη, Αθήναι 2003, σελ. 526. ISBN: 960-404-040-5.

αρ. 21 - Ελαιοσοδεία. Μελέτες για τον πολιτισμό της ελιάς. Επιστημονική υπεύθυνη έκδοσης: Αικατερίνη Πολυμέρου - Καμπλάκη, φιλολογική και τυπογραφική επιμέλεια: Παναγιώτης Καμπλάκης. Παράρτημα της Επετηρίδας του Κέντρου Ερεύνης της Ελληνικής Λαογραφίας της Ακαδημίας Αθηνών, τόμοι 29-30 (1999-2003). Αθήναι 2004, σελ. 288. ISSN: 1790-6253.

αρ. 22 - Ελαίαις εγκώμιον, In Praise of the Olive Tree, Οδηγός Εκθέσεως, Γεν. Γραμματεία Ολυμπιακών Αγώνων, Αθήναι 2004, σελ. 25. ISBN: 960-404-053-7.

**«Πηγές του Λαϊκού Πολιτισμού»:**

Η νέα σειρά του Κ.Ε.Ε.Λ., που αφορά στην δημοσίευση ανέκδοτων χειρογράφων συλλογών, εγκαινιάστηκε το 2002.

1. ΔΗΜ. Σ. ΛΟΥΚΑΤΟΥ, Λαογραφικά Σύμμεκτα της νήσου Παξών (καταγραφή 1957), επιμέλεια: Αικ. Πολυμέρου-Καμπλάκη, Αθήναι 2002, σελ. 247. ISBN: 960-404-005-7.

2. ΒΑΣ. Π. ΣΑΡΑΗ, Λαογραφικά Σύμμεκτα Δήμου Φεντεού Κορινθίας (καταγραφή 1962-2000), επιστημονική επιμέλεια έκδοσης: Αικ. Πολυμέρου-Καμπλάκη, Αθήναι 2003, τ. Α', σελ. μστ' + 575, τ. Β', σελ. 673. ISBN: 960-404-038-3.

**Υπό έκδοση**

- Γ. Κ. ΣΠΥΡΙΑΔΑΚΗ, Λαογραφική αποστολή στην Κίμωλο (1963).

- ΔΗΜ. Σ. ΛΟΥΚΑΤΟΥ, Λαογραφική αποστολή στα νησιά Οθωνοί, Μαθράκι, Ερεϊκούσα του νομού Κέρκυρας.

- ΧΡ. Π. ΚΟΡΥΛΛΟΥ, Λαογραφία του νομού Αχαΐας και Ήλιδος.





# PUBLICATIONS

13. N. G. Politis, *Laographika Symmikta (Folklore Melanges)*, vol. B', Academy of Athens Publications, Athens 1975, pp. στ' + 2 + 470.
14. G. A. Megas, *To Helleniko Paramythi: Analytikos Katalogos Typon kai Parallon kata to Systema Aarne-Thomson (FFC 184). Tefchos A': Mythoi Zoon (The Greek Fairy Tale: Analytical Catalogue of Types and Variants according to the Aarne-Thomson System (FFC 184). Volume A': Tales of Animals)*, Academy of Athens Editions, Athens 1978, pp. 111.
15. N. G. Politis, *Laographika Symmikta (Folklore Melanges)*, vol. Δ', Academy of Athens, Athens 1980-1985, pp. 4+ 618.
16. Diller Inez (transl.), *Zypriotische Märchen (Cypriot Folk Tales)*, Academy of Athens, Athens 1982, pp. 287.
17. S. D. Imellos and A. Polymerou-Kamilakis, *Paradosiakos Ilikos Vios tou Hellenikou Laou (Erotimatologio) (Traditional Material Culture of the Greek People-Questionnaire)*, Athens 1983, pp. 424.
18. I Dio Opsis tis Hellenikis Moussikis Klironomias-Afjeroma is Mnimin Spyridonos Peristeri (The Two Faces of the Greek Musical Heritage-Volume in Memory of Spyridon Peristeris), *Proceedings, Musicology Conference*, edited by E. G. Makris, Academy of Athens, 10 - 11 November 2000, Athens 2003, pp. 284. ISBN: 960-404-020-0.
19. I Elia kai to Ladi apo tin Archaioτητα eos Simera (Olive and Olive Oil from Antiquity to the Present), *Proceedings of International Conference (Athens, 1-2 October 1999, Academy of Athens, organized by the Hellenic Folklore Research Centre)*. Academic direction and coordination: A. Polymerou-Kamilakis, editing: P. Kamilakis and L. Karapidakis, Athens 2003, pp. 501. ISBN: 960-404-039-01.
20. I Elia kai to Ladi ston Choro kai ton Chrono (Olive and Olive Oil in Space and Time), *Proceedings of Symposium entitled "Olive and Olive Oil in Space and Time" (Preveza, 24-26 November 2000)*, organized by the Hellenic Folklore Research Centre in conjunction with the University of Ioannina and with the "Aktia Nikopolis" Foundation of Preveza). Academic direction and coordination: A. Polymerou-Kamilakis, editing: P. Kamilakis and L. Karapidakis, Athens 2003, pp. 526. ISBN: 960-404-040-5.
21. Elaiosodeia. Meletes yia ton Politismo tis Elias (Olive Harvest. Studies in the Culture of the Olive), *Supplement to the Annual of the Research Centre for Hellenic Folklore*, vol. 29-30 (1999-2003). Academic direction and coordination: A. Polymerou-Kamilakis, language editing and proof reading: P. Kamilakis, Athens 2004, pp. 288. ISSN: 1790-6253.
22. Elaias Enkomion, *In Praise of the Olive (in Greek and English)*, *Guide to Exhibition entitled "In Praise of the Olive"*, General Secretariat for the Olympic Games, Athens 2004, pp. 25. ISBN: 960-404-053-7.

## Piges tou Laikou Politismou / Sources for Greek Folk Culture:

This new series by the Centre deals with the publication of unpublished manuscripts. It commenced in 2002.

1. D. S. Loukatos, *Laographika Symmikta Paxoi (Folklore Melanges from Paxoi)*, based on fieldwork of 1957, edited by A. Polymerou-Kamilakis, Athens 2002, pp. 247. ISBN: 960-404-005-7.
2. V. P. Sarlis, *Laographika Symmikta tou Demou Feneou Korinthias (Folklore Melanges from Feneos in the Corinthia)*, based on fieldwork of 1962-2000, academic direction by A. Polymerou-Kamilakis, vols. A' and B', Athens 2003, vol. A', pp. μστ' + 575, vol. B', pp. 673. ISBN: 960-404-038-3.

## In press

- G. K. Spyridakis, *Laographiki Apostoli stin Kimolo (Folklore fieldwork on Kimolos)*.
- D. S. Loukatos, *Apostoli sta Nisia Othonoi, Mathraki, Ereikousa tou Nomou Kerkyras (Fieldwork on the Islands of Othonoi, Mathraki and Ereikousa of Corfu)*.
- Chr. Koryllos, *Laographia tou nomou Achaias kai Ilios (Folklore Melanges from the Prefecture of Achaia and Iliida)*.





**Εκτός σειρών**

- ΓΕΩΡΓΙΟΥ Α. ΜΕΓΑ, Ζητήματα Ελληνικής Λαογραφίας, ανατύπωση [των τριών τευχών-ανατύπων από την Επετηρίδα του Λαογραφικού Αρχείου, 1939-1949], Αθήναι 1975, σελ. [430].
- ΣΤΕΦ. Δ. ΗΜΕΛΛΟΥ, ΓΡΗΓ. Κ. ΔΗΜΗΤΡΟΠΟΥΛΟΥ (επιμ.), Άτλας της Ελληνικής Λαογραφίας - Λεύκωμα Ι: Ξύλινο άροτρον, ζυγός, σιδηρούν άροτρον, αροτρίασις, Αθήναι 1975, σελ. 2 + 4 χάρτες + πίν.14.
- ΓΕΩΡΓ. ΕΜΜ. ΠΑΓΚΑΛΟΥ, Περί του γλωσσικού ιδιώματος της Κρήτης, τ. Ζ': Τα λαογραφικά, Αθήναι 1983, σ. ζ' + 566.
- ΑΝΝΑΣ ΠΑΠΑΜΙΧΑΗΛ - ΚΟΥΤΡΟΥΜΠΑ, Β. Ερωτηματολόγιο για έπιπλα και σκεύη, Αθήναι 1984, σελ. 56.
- ΓΕΩΡΓ. ΕΜΜ. ΠΑΓΚΑΛΟΥ, Περί του γλωσσικού ιδιώματος της Κρήτης, τ. ΣΤ' (β' έκδ.): Λαογραφικά Σύμμεικτα, Αθήναι 1986, σελ. 432.
- ΑΙΚΑΤΕΡΙΝΗΣ ΠΟΛΥΜΕΡΟΥ - ΚΑΜΗΛΑΚΗ, Κέντρον Ερεύνης της Ελληνικής Λαογραφίας: Ιστορικό, προγράμματα ανάπτυξης, εκσυγχρονισμός, Αθήναι 2001 (β' έκδοση), σελ. 24.
- Από το αλεύρι στο ψωμί (Ευρωπαϊκές Ημέρες Πολιτιστικής Κληρονομιάς), κείμενα - επιμέλεια: Αικ. Πολυμέρου-Καμπλάκη, Λουίζα Καρασιδάκη. Ενημερωτικό φυλλάδιο, έκδοση του Κέντρου Ερεύνης της Ελληνικής Λαογραφίας της Ακαδημίας Αθηνών σε συνεργασία με το Ινστιτούτο των Ελληνικών Μύλων και τον Λαογραφικό - Χορευτικό Σύλλογο Αμφίκλειας «Η Δαδιώτικη Εστία», Αθήναι 2002, σελ. 12.
- Μουσείον Άρτου, Αμφίκλεια. Κείμενα-επιμέλεια: Αικ. Πολυμέρου-Καμπλάκη, Λουίζα Καρασιδάκη. Πολύπτυχο ενημερωτικό φυλλάδιο, έκδοση του Κέντρου Ερεύνης της Ελληνικής Λαογραφίας της Ακαδημίας Αθηνών με τη συνεργασία του Λαογραφικού - Χορευτικού Συλλόγου Αμφίκλειας «Η Δαδιώτικη Εστία» (σε ελληνική και αγγλική γλώσσα), Αθήναι 2003.
- Ακρίτες της Ευρώπης - Οδηγός Έκθεσης (The Acritans of Europe - Exhibition Guide), Ευρωπαϊκό Πρόγραμμα ACRINET / CULTURE 2000, Κέντρον Ερεύνης της Ελληνικής Λαογραφίας - Κέντρον Αναπτυξιακών Μελετών PRISMA, Αθήναι 2004, σελ. 48. ISBN: 960-87327-8-6.
- Ωδή στην Ελιά / Ode to the Olive Tree, Συλλογικός τόμος, έκδοση: Κέντρον Ερεύνης της Ελληνικής Λαογραφίας της Ακαδημίας Αθηνών, Υπουργείο Πολιτισμού - Γενική Γραμμα-

τεία Ολυμπιακών Αγώνων, Επιστ. επιμέλεια: Αικ. Πολυμέρου-Καμπλάκη, επιμέλεια ύλης: Λ. Καρασιδάκη, φιλολογική επιμέλεια: Π. Καμπλάκης, επιμέλεια αγγλικού κειμένου: Βασ. Χρυσανθοπούλου, καλλιτεχνική επιμέλεια: Εύα Σταμάτη, μεταφράσεις: Andrew Farrington, Φένια Ανδρονίκου, Αθήναι 2004, σελ. 347. ISBN: 960-404-054-5.

- ΣΩΤΗΡΙΟΥ ΤΣΙΑΝΗ, Δημοτικά τραγούδια της Σκύρου (SOTIRIOS (SAM) TSIANIS, Folk Songs of Skyros, Greece). Εθνομουσικολογική έκδοση. [Συνέκδοση]: Κέντρον Ερεύνης της Ελληνικής Λαογραφίας της Ακαδημίας Αθηνών, Πελοποννησιακό Λαογραφικό Ίδρυμα, Πανεπιστημιακές Εκδόσεις Κρήτης, εν Αθήναις - Ναύπλιο - Ηράκλειο 2003, σελ. 447 + 4 δίσκοι πυκνής εγγραφής (CD). Δίγλωσση έκδοση, ελληνικά-αγγλικά. Επιμέλεια κειμένων των ασμάτων: Αικατερίνη Πολυμέρου-Καμπλάκη, επιμέλεια μουσικών καταγραφών: Ευστ. Μακρής, γεν. επιμέλεια: Νικ. Διονυσόπουλος. ISBN: 960-524-167-6.
- Ευρωπαϊκή Ακριτική Παράδοση. Πρακτικά Επιστημονικών Συναντήσεων στο πλαίσιο του Ευρωπαϊκού Προγράμματος ACRINET / CULTURE 2000. Γενική επιμέλεια: Ελένη Αρβελέρ. Τόμος Ι: Από τον Μεγαλέξαντρο στον Διγενή Ακρίτα, επιμέλεια τόμου: Π. Υφαντής και J. Roques - Tesson, διορθώσεις: Λ. Καρασιδάκη. Αθήναι 2004, σελ. 301. [Εκδ. ACRINET]. ISBN: 960-87327-9-4.

**Υπό έκδοση**

- αρ. 23 - Ο Νικόλαος Γ. Πολίτης και το Κέντρον Ερεύνης της Ελληνικής Λαογραφίας. Πρακτικά Διεθνούς Συνεδρίου (Μέγαραν Ακαδημίας Αθηνών, 4-7 Δεκεμβρίου 2003).
- αρ. 24 - ΕΛΕΝΗΣ ΨΥΧΟΓΙΟΥ, Μαύρη γη και Ελένη: Τελετουργίες θανάτου και ανυγέννησης.
- Αρ. 25 - ΕΥΑΓΓΕΛΟΥ ΚΑΡΑΜΑΝΕ, Οργάνωση του χώρου, τεχνικές και τοπική ταυτότητα στα Κοπατσαροχώρια των Γρεβενών.





# PUBLICATIONS

## Occasional Publications

- G. A. Megas, *Zitimata Hellenikis Laographias* (Topics in Greek Folklore), reprinted from the *Epetiris tou Laographikou Archeiou, 1939-1949*, Athens 1975, pp. [430].

- S.D. Imellos, G.K. Demetropoulos (eds.), *Atlas tis Hellenikis Laographias - Lefkoma I: Xylinon Arottron, Zygos, Sideroun Arottron, Arottriasis* (Atlas of Greek Folklore - Album I: The Wooden Plough, the Yoke, the Iron Ploughshare and Ploughing), Athens 1975, pp. 2 + 4 maps + 14 plates.

- G. E. Pangalos, *Peri tou Glossikou Idiomatos tis Kritis, t. Z': Ta Laographika* (On the Linguistic Idiom of Crete, vol. Z': Focus on Folklore), Athens 1983, pp. ζ' + 566.

- A. Papamichael-Koutroumba, *II. Erotimatologio gia Epipla kai Skevi* (II. Questionnaire on Furniture and Utensils), Athens 1984, pp. 56.

- G. E. Pangalos, *Peri tou Glossikou Idiomatos tis Kritis, t. στ': Ta Laographika* (On the Folk Idiom of Crete, vol. στ' (second edition): Folklore Melanges), Athens 1986, pp. 432.

- A. Polymerou-Kamilakis, *Kentron Erevnis tis Hellenikis Laographias: Istoriko, Programmata Anaptyxis, Eksynchronismos* (Hellenic Folklore Research Centre: History, Development Programmes, Modernisation), Athens 2001 (second edition), pp. 24.

- *Apo to Alevri sto Psomi* (From Flour to Bread), European Heritage Days, editing of texts by A. Polymerou-Kamilakis and L. Karapidakis. Information brochure (in Greek and English), edited by the Hellenic Folklore Research Centre in conjunction with the Institute of Greek Mills and with the Amphikleia Folklore and Dance Society "I Dadiotiki Estia", Athens 2002, pp. 12.

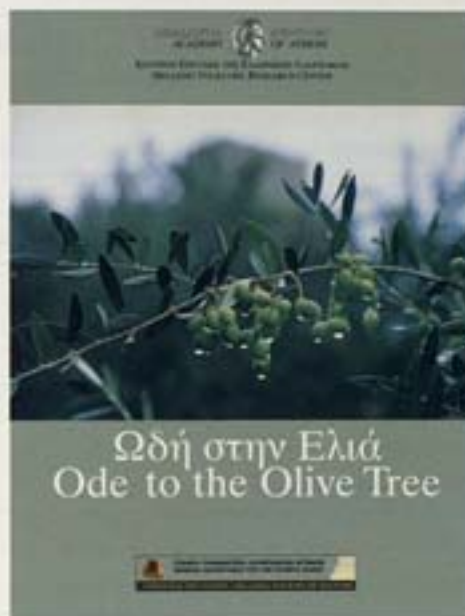
- *Mouseion Artou, Amphikleia* (Bread Museum, Amphikleia), editing of texts by A. Polymerou-Kamilakis and L. Karapidakis. Information brochure edited by the Hellenic Folklore Research Centre in conjunction with the Amphikleia Folklore and Dance Society "I Dadiotiki Estia", Athens 2003.

- *Akrites tis Evropis - Odigos Ekthesis* (The Acritans of Europe - Exhibition Guide), European Programme ACRINET / CULTURE 2000, Hellenic Folklore Research Centre and PRISMA - Centre for Development Studies, Athens 2004, pp. 48. ISBN: 960-87327-8-6.

- *Ode stin Elia / Ode to the Olive Tree* (in Greek and English), edited by The Hellenic Folklore Research Centre of the Academy of Athens, the Hellenic Ministry of Culture and the General Secretariat for the Olympic Games, academic direction and coordination by A. Polymerou-Kamilakis, editing of material by L. Karapidakis, editing of Greek texts by P. Kamilakis, editing of English texts by V. Chryssanthopoulou, artistic editing E. Stamatis, translations by A. Farrington and F. Andronikou, Athens 2004, pp. 342. ISBN: 960-404-054-5.

- S. Tsianis, *Dhemitika Tragoudia tis Skyrou/ Folk Songs of Skyros, Greece: An Ethnomusicological Publication* (in Greek and English), edited by the Hellenic Folklore Research Centre of the Academy of Athens in conjunction with the Peloponnesian Folklore Foundation and Crete University Press, Athens, Nafplion and Iraklio 2003, pp. 447 + CDs. Editing of texts of songs by A. Polymerou-Kamilakis, editing of musical recordings by E. Makris. General editing by N. Dionysopoulos. ISBN: 960-524-167-6.

- *Evropaiki Akritiki Paradosi* (European Acritic Heritage), Conference Proceedings as part of the European Programme ACRINET / CULTURE 2000. General editing by Hélène Ahrweiler. Vol 1: *Apo ton Megalexandro ston Digeni Akrita* (From Alexander the Great to Digenes Akritas), edited by P. Ifantis and J. Roques-Tesson. Editing of manuscripts by L. Karapidakis. ACRINET, Athens 2004, pp. 301. ISBN: 960-87327-9-4.



Το εξώφυλλο του τόμου - λευκόματτος «Ωδή στην Ελιά», 2004

The cover of *Ode to the Olive Tree*, 2004

## Forthcoming Publications

23. *O Nicolaos G. Politis kai to Kentron Erevnis tis Hellenikis Laographias* (Nicolaos G. Politis and the Hellenic Folklore Research Centre). Proceedings of International Conference, Central building of the Academy of Athens, 4-7 December 2003.

24. *E. Psychoyiou, Mavri Gi kai Eleni: Teletourgies Thanatou kai Anagennisis* (Black Earth and Helen: Rituals of Death and Rebirth).

25. *E. Karamanes, Organosi tou Chorou, Technikes kai Topiki Taftotita sta Kopatsarochoria ton Grevenon* (Organisation of Space, Techniques and Local Identity in the Kopatsarika Villages of Grevena).



• Προγράμματα χρηματοδοτούμενα από την Γενική Γραμματεία Έρευνας και Τεχνολογίας

Όνομα Προγράμματος	Υπεύθυνος Προγράμματος	Ημ/νία έναρξης	Διάρκεια
Σαπφώ	Επόπτης Π. Λιγομενίδης, Ακαδημαϊκός	1997	3 έτη (1997-2000)

• Προγράμματα χρηματοδοτούμενα από την Επιτροπή Ερευνών της Ακαδημίας Αθηνών

Όνομα Προγράμματος	Υπεύθυνος Προγράμματος	Ημ/νία έναρξης	Διάρκεια
Ο γάμος στους μεταβατικούς ημινομάδες κτηνοτρόφους - στρατηγικές και σύμβολα	Άγγελος Βλάχος, Ακαδημαϊκός και Ελευθ. Π. Αλεξάκης, Ερευνητής Α'	1997	2 έτη (1997-1998)
Δημιουργία Αρχείου του παραδοσιακού πολιτισμού των Ελλήνων της Βορείου Ηπείρου, του Καυκάσου και της Ουκρανίας	Επόπτης Π. Λιγομενίδης, Ακαδημαϊκός, Διευθύντρια Αικατ. Πολυμέρου-Καμπλάκη	1998	2 έτη (1998-1999)
Παραδοσιακή διατροφή	Διευθύντρια Αικατ. Πολυμέρου-Καμπλάκη	2000	2 έτη (2000-2001)
Πηγές του λαϊκού πολιτισμού	Διευθύντρια Αικατ. Πολυμέρου-Καμπλάκη	2001	1 έτος (2001)
Πρόγραμμα φωτογραφικής αποτυπώσεως και εκδόσεως του μουσικού κώδικος αρ. 2406 της Εθνικής Βιβλιοθήκης της Ελλάδος	Νικ. Κονομής, Ακαδημαϊκός Ευστ. Μακρής, Ερευνητής Γ'	2003	2003 - συνεχίζεται

• Προγράμματα πραγματοποιούμενα με διεθνή συνεργασία

Όνομα Προγράμματος	Υπεύθυνος Προγράμματος	Ημ/νία έναρξης	Διάρκεια
RAPHAEL: Πολιτισμός 2000	Διευθύντρια Αικατ. Πολυμέρου-Καμπλάκη	1997	2 έτη (1997-1999)
ACRINET (European Acritic Heritage Network)	Διευθύντρια Αικατ. Πολυμέρου-Καμπλάκη	2001	3 έτη (2001-2004)

• Προγράμματα χρηματοδοτούμενα από το Γ' Κοινωνικό Πλαίσιο Στήριξης

Όνομα Προγράμματος	Υπεύθυνος Προγράμματος	Ημ/νία έναρξης	Διάρκεια
Ανάπτυξη και εκσυγχρονισμός της Βιβλιοθήκης - Αρχείου του Κέντρου Έρευνας της Ελληνικής Λαογραφίας, Πρόγραμμα στο πλαίσιο του Γ' ΚΠΣ.	Επόπτης Π. Λιγομενίδης Ακαδημαϊκός	1996	4 έτη (1996-2000)
Δημιουργία Ηλεκτρονικού Καταλόγου ενεργών εργαστηρίων παραδοσιακής βιοτεχνίας	Διευθύντρια Αικατ. Πολυμέρου-Καμπλάκη	1997	3 έτη (1997-2000)
Ανάπτυξη Εθνικού Κέντρου Τεκμηρίωσης του Λαϊκού Πολιτισμού	Νικόλαος Μαρσανιώτης, Γεν. Γραμματέας της Ακαδημίας Αθηνών Διευθύντρια Αικατ. Πολυμέρου-Καμπλάκη	2004	3 έτη (2004-2007)



# PROGRAMMES

• Programmes funded by the [Greek Government] General Secretariat for Research and Technology.

Programme Title	Leader	Starting Date	Duration
Sappho	Supervisor, P. Ligomenides, Member, Academy of Athens	1997	3 years (1997-2000)

• Programmes funded by the Academy of Athens Research Committee

Programme Title	Leader	Starting Date	Duration
Marriage among Transhumant Semi-Nomadic Pastoralists: Strategies and Symbols	Angelos Vlachos, Member, Academy of Athens and E. P. Alexakis, Research Staff Member, Grade A	1997	2 years (1997-1998)
Creation of Archive on Traditional Cultures of Greeks of Northern Epirus, Caucasus and Ukraine	Supervisor, P. Ligomenidis, Member, Academy of Athens Director, A. Polymerou-Kamilakis	1998	2 years (1998-1999)
Traditional Diet	Director, A. Polymerou-Kamilakis	2000	2 years (2000-2001)
Sources of Greek Folk Culture	Director, A. Polymerou-Kamilakis	2001	1 year (2001)
Programme for Photographic Reproduction and Publishing of Musical Codex nr. 2406, National Library of Greece	N. Conomis, Member, Academy of Athens and E. Makris, Research Staff Member, Grade C	2003	2003-present

• Programmes involving international collaboration

Programme Title	Leader	Starting Date	Duration
RAPHAEL: Culture 2000	Director, A. Polymerou-Kamilakis	1997	2 years (1997-1999)
ACRINET (European Acritic Heritage Network)	Director, A. Polymerou-Kamilakis	2001	3 years (2001-2004)

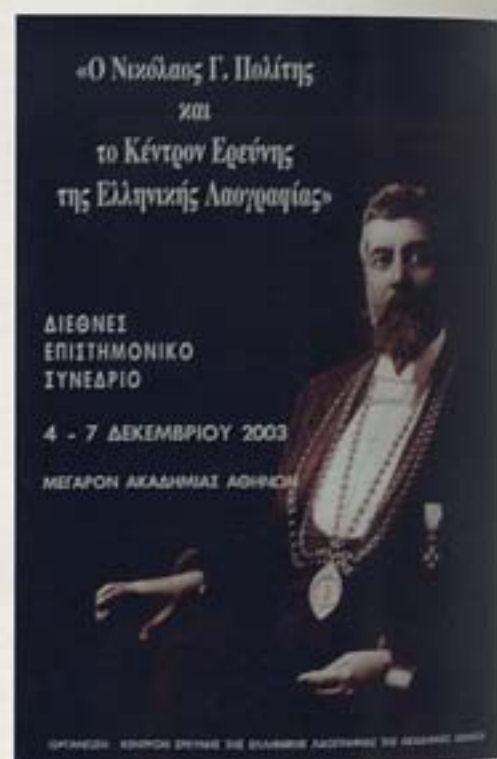
• Programmes funded by the European Commission Framework

Programme Title	Leader	Starting Date	Duration
Development and Modernisation of Library and Archive of Hellenic Folklore Research Centre, Programme funded by IIIrd European Commission Framework	Supervisor, P. Ligomenides, Member, Academy of Athens	1996	4 years (1996-2000)
Creation of Catalogue of Active Traditional Handicraft Workshops	Director, A. Polymerou-Kamilakis	1997	3 years (1997-2000)
Development of National Support Centre for Research on Greek Folk Culture	N. Matsaniotis, Secretary General, Academy of Athens Director, A. Polymerou-Kamilakis	2004	3 years (2004-2007)



- Διεθνές Συνέδριο με θέμα «Η ελιά και το λάδι από την αρχαιότητα έως σήμερα» στο πλαίσιο του ευρωπαϊκού προγράμματος Raphael. Μέγαρον Ακαδημίας Αθηνών, Αθήνα, 1-2 Οκτωβρίου 1999. Κυκλοφορήθηκαν το 2003 τα Πρακτικά του Συνεδρίου.
- Μουσικολογική Σύναξη εις μνήμην Σπυριδώνος Περιστέρη με θέμα «Οι δύο όψεις της μουσικής μας κληρονομιάς». Μέγαρον Ακαδημίας Αθηνών, Αθήνα, 10-12 Νοεμβρίου 2000. Κυκλοφορήθηκαν τα Πρακτικά του Συνεδρίου το 2003.
- Συμπόσιο «Η ελιά και το λάδι στον χώρο και τον χρόνο». Θεοφάνειος Σχολή, Πρέβεζα, 24-26 Νοεμβρίου 2000, σε συνεργασία με το Πανεπιστήμιο Ιωαννίνων και το Ίδρυμα «Ακτία Νικόπολις» της Πρέβεζας.
- Στο πλαίσιο του ευρωπαϊκού προγράμματος ACRINET πραγματοποιήθηκαν ένδεκα επιστημονικές συναντήσεις με θέμα «Τα Ακριτικά της Ευρώπης»:
  1. Αθήνα, 24-25 Νοεμβρίου 2002
  2. Παρίσι, 21 Μαρτίου 2003
  3. Βαρκελώνη, 26 Ιουνίου 2003
  4. Βενετία, 14 Νοεμβρίου 2003
  5. Σόφια, 19 Μαρτίου 2004
  6. Ιωάννινα, 7 Μαΐου 2004
  7. Βενετία, 25 Ιουνίου 2004
  8. Κάρπαθος, 10 Ιουλίου 2004
  9. Θεσσαλονίκη, 4 Σεπτεμβρίου 2004
  10. Χιρόνα, 20 Οκτωβρίου 2004
  11. Αθήνα, 22 Οκτωβρίου 2004.
- Διεθνές Επιστημονικό Συνέδριο με θέμα «Ο Νικόλαος Γ. Πολίτης και το Κέντρον Ερεύνης της Ελληνικής Λαογραφίας». Μέγαρον Ακαδημίας Αθηνών, 4-7 Δεκ. 2003. Τα Πρακτικά υπό έκδοση.
- Το Κέντρον Λαογραφίας, σε συνεργασία με το Κέντρο Έρευνας και Ανάδειξης Κρητικού Πολιτισμού του Δήμου Νεάπολης Λασιθίου

Κρήτης οργάνωσε Συνέδριο με θέμα «Ο Κρητικός λαϊκός πολιτισμός και οι Λασιθιώτες λαογράφοι» στη Νεάπολη, 19-21 Αυγούστου 2005. Οι κορυφαιοί λαογράφοι του νομού Λασιθίου υπήρξαν και κορυφαία επιστημονικά στελέχη του Κέντρου Λαογραφίας, όπως οι αείμνηστοι Γ. Κ. Σπυριδάκης, διευθυντής του Κέντρου και καθηγητής της Λαογραφίας η Μαρία Λιουδάκι, ταξινόμος του Κέντρου, και ο Γ. Αμαργιανάκης, μουσικός συντάκτης του Κέντρου, εθνομουσικολόγος και καθηγητής της Εθνομουσικολογίας. Τα Πρακτικά υπό έκδοση.



Η αφίσα του Συνεδρίου για τον Ν. Γ. Πολίτη  
The poster advertising the conference on N. G. Politis

Άποψη της ανατολικής αίθουσας του Μεγάρου της Ακαδημίας Αθηνών κατά το Διεθνές Συνέδριο για την ελιά και το λάδι (1999)

View of the eastern hall of the Central Building of the Academy of Athens during the international conference on the Olive and the Olive Oil (1999)





# CONFERENCES

- *International conference entitled, "I Elia kai to Ladi apo tin Archaioτητα eos Simera" (Olive and Olive Oil from Antiquity to the Present), Athens, 1-2 October 1999, Academy of Athens. The Proceedings were subsequently published.*

- *Musicology Conference in memory of Spyridon Peristeris entitled, I Dio Opsis tis Moussikis mas Klironomias (The Two Faces of the Greek Musical Heritage). Central building of the Academy of Athens, Athens, 10-12 November 2000. The Proceedings of the Conference were subsequently published.*

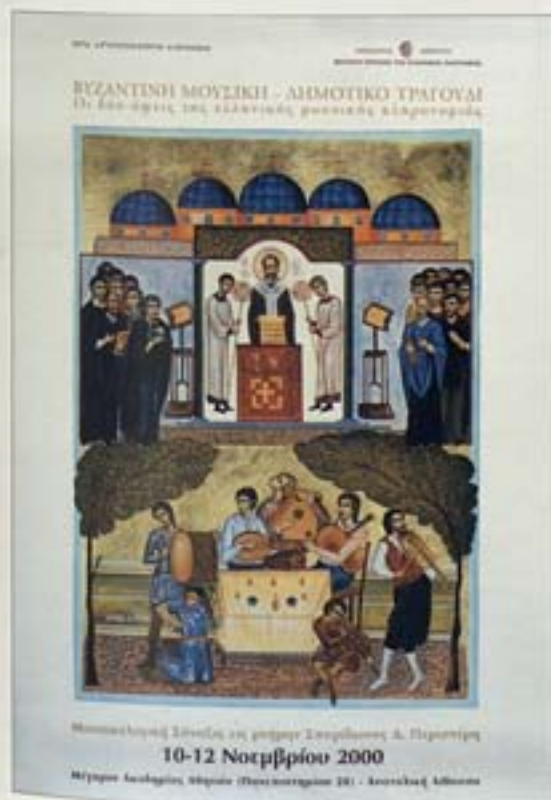
- *Symposium entitled, "I Elia kai to Ladi ston Choro kai ton Chrono" (Olive Oil in Space and Time), Preveza, 24-26 November 2000, in conjunction with the University of Ioannina and with the "Aktia Nikopolis" Foundation.*

- *As part of the European programme ACRINET eleven scholarly meetings were held on the subject of "Ta Akritika tis Evropis" (Traditions and Folklore from the Borderlands of Europe):*

1. Athens, 24-25 November 2002
2. Paris, 21 March 2003
3. Barcelona, 26 June 2003
4. Venice, 14 November 2003
5. Sofia, 19 March 2004
6. Ioannina, 7 May 2004
7. Venice, 25 June 2004
8. Karpathos, 10 July 2004
9. Thessaloniki, 4 September 2004
10. Girona, 20 October 2004
11. Athens, 22 October 2004

- *The Centre organized a four-day international scholarly Conference, entitled, O N. G. Politis kai to Kentron Erevnis tis Hellenikis Laografias (N. G. Politis and the Hellenic Folklore Research Centre), 4-7 December 2003. Proceedings of the Conference are forthcoming.*

- *In collaboration with the Centre for the Research and Promotion of Cretan Culture of the Municipality of Neapolis, Lasithi, Crete, the Hellenic Folklore Research Centre organized a conference the subject of which was "O Kritikos Laikos Politismos kai oi Lasithiotes Laographi" (Cretan Folk Culture and Lasithiot Folklorists). The conference was held over the period 19-21 August 2005 at Neapolis. Distinguished folklorists from the prefecture of Lasithi helped to make up the excellent research staff of the Hellenic Folklore Research Centre. Among these were Georgios Spyridakis, Director of the Centre and Professor of Folklore, Maria Lioudaki, compiler and researcher at the Centre and Georgios Amargianakis, ethnomusicologist at the Centre and Professor of Ethnomusicology. Proceedings of the Conference are forthcoming.*



Η αφίσα της Μουσικολογικής Συνάξεως

The poster advertising the Musicology Conference



Η αφίσα της έκθεσης «Ελαίας Εγκώμιον» στον Βόλο

The poster advertising the exhibition "In Praise of the Olive" in Volos



## Ελαίας Εγκώμιον

Η έκθεση «Ελαίας Εγκώμιον» αποτελεί μία από τις σημαντικότερες σύγχρονες πρωτοβουλίες του Κέντρου. Οργανώθηκε στο πλαίσιο των Ολυμπιακών Αγώνων της Αθήνας και φιλοξενήθηκε στο Μέγαρο της Ακαδημίας Αθηνών (16 Ιουνίου έως 30 Σεπτεμβρίου 2004) με αξιοσημείωτη επιτυχία. Έτυχε των ευμενών σχολίων του ελληνικού και ξένου τύπου και του κοινού (15.000 επισκέπτες), Ελλήνων και ξένων.

Η έκθεση εξετάζει θεματικά το προϊόν της ελιάς στη διαχρονικότητά του μέσα από διαφορετικά πεδία προσέγγισης: Ιστορία, αρχαιολογία, γεωγραφία, λαογραφία, γεωπονία και τέχνες και περιλαμβάνει έξι θεματικές ενότητες:

- Μύθοι και αρχαιολογία της ελιάς
- Ελιά και αθλητισμός
- Ο συμβολισμός της ελιάς
- Το τοπίο της ελιάς
- Η ελιά και το λάδι στην υγεία και στη διατροφή
- Η ελιά στη σύγχρονη ζωή και τέχνη

Η κάθε ενότητα υποστηρίζεται από δυναμικά επιστημονικά κείμενα σε δύο γλώσσες (ελληνικά και αγγλικά) και πολλά εκθέματα: αρχαία, παραδοσιακά και σύγχρονα αντικείμενα, πλούσιο φωτογραφικό υλικό και εικαστικές δημιουργίες σύγχρονων καλλιτεχνών. Το πλούσιο υλικό παρουσιάζεται με σύγχρονο τρόπο και τη χρήση νέων τεχνολογιών.

Η έκθεση παρουσιάστηκε και σε συνεργασία με τον Δήμο Περιστερίου (2 Φεβρουαρίου μέχρι 30 Απριλίου 2005) στο εκθεσιακό κέντρο ΚΥΒΕ Περιστερίου. Τα εγκαίνια πραγ-

ματοποιήσε η τότε αναπληρωτής υπουργός Πολιτισμού Φάνη Πάλλη - Πετραλιά, παρουσία του τότε Προέδρου της Ακαδημίας Αθηνών, ακαδημαϊκού Εμμ. Ρούκουνα και πολλών απλοπλοσών κοινού.



Τμήμα της εκθέσεως «Ελαίας Εγκώμιον» στον Βόλο  
Part of the exhibition "In Praise of the Olive" as it was displayed in Volos



Ο οδηγός της εκθέσεως  
The Exhibition Guide

## ο ταξίδι της έκθεσης

- 11 Οκτωβρίου 2005 - 28 Φεβρουαρίου 2006, Δημοτική Πινακοθήκη Λάρισσας Γ. Κατοίγγρα.
- 14 Απριλίου - 31 Μαΐου 2006, Βόλος, Πανθεσσαλικό Στάδιο. Συνεργασία με τη Νομαρχιακή Αυτοδιοίκηση Μαγνησίας και την Γεν. Γραμματεία Ολυμπιακής Αξιοποίησης.
- 15 Ιουλίου - 15 Αυγούστου 2006, Ρέθυμνο. Συνεργασία με τη Νομαρχιακή Αυτοδιοίκηση Ρεθύμνης και το Πανεπιστήμιο Κρήτης.
- 14 Σεπτεμβρίου - 14 Οκτωβρίου 2006, στο κτήριο του Συμβουλίου Ασφαλείας του Ο.Η.Ε. στη Νέα Υόρκη.
- 8-16 Δεκεμβρίου 2006, στο κτήριο του Ευρωπαϊκού Κοινοβουλίου στις Βρυξέλλες.
- Το 2008, με την ευκαιρία των Ολυμπιακών Αγώνων, στο Πεκίνο.

Την επιμέλεια της έκθεσης έχει η Λουίζα Καραπιδάκη, μόνιμη συνεργάτιδα του Κέντρου.

Την επιστημονική επιμέλεια και ευθύνη έχει η Αικατερίνη Πολυμέρου-Καμπλάκη, Διευθύντρια του Κέντρου.



# EXHIBITIONS AND EVENTS

## *Elaias Enkomion (In Praise of the Olive)*

The exhibition *In Praise of the Olive* is one of the most important recent initiatives on the part of the Centre. The exhibition presents all aspects of the place of the olive in Greek life - cultural, athletic, religious, artistic, symbolic and dietary. It underlines the national dimension inherent in the olive and its links with the landscape and inhabitants of Greece over thousands of years. The exhibition was organized as part of the celebration of the Olympic Games in 2004 and was housed in the central building of the Academy of Athens from 16 June to 30 September 2004. It enjoyed notable success and attracted favourable comment from both press, Greek and foreign, and public and some 15,000 visited it.

The exhibition employed various approaches to examine various aspects of the olive over the passage of time. These approaches include history, archaeology, geography, folklore, agricultural science and the arts. It consisted of six sections, namely

- Myths and the archaeology of the olive
- The olive and athletic life
- The symbolism of the olive
- The landscape of the olive
- The olive and olive oil in health and diet and
- The olive in contemporary life and art

Each section was accompanied by lively academic texts in both Greek and English and contained many exhibits. These included antiquities, traditional and contemporary objects, many photographs and visual works by contemporary artists. New technology and a



Χειρόνομα της 1ης Μαρτίου

Performance of the Swallow-song on 1st of March

contemporary approach were employed in the presentation of this material.

The exhibition was held in the Peristeri exhibition centre (KYBE) from 2 February to 30 April 2005, under the aegis of the Municipality of Peristeri,



Λίκυθοι από την έκθεση «Ελαίας Εγκώμιον» (Συλλογή Γ. Τσολοζίδη)

Lekythoi from the exhibition "In Praise of the Olive" belonging to the G. Tzolozides Collection

Athens. It was officially opened by Ms. F. Palli-Petralia, then Deputy Minister of Culture in the presence of Mr. E. Roukounas, then President of the Academy of Athens, and many others.

## *The Exhibition Itinerary*

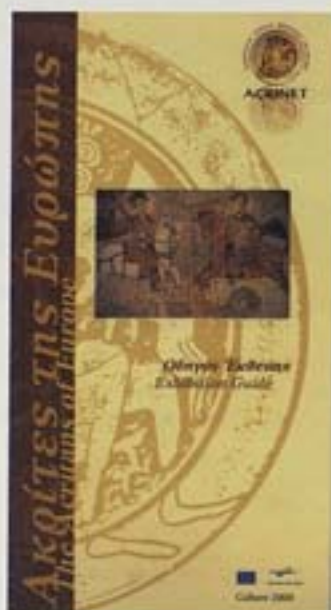
- 11 October 2005-28 February 2006: G. Katsigras Public Gallery, Larissa.
- 14 April-31 May 2006: Panthessalian Stadium, Volos, in collaboration with the Prefectural Authority of Magnesia and the General Secretary for the Olympic Utilisation.
- 15 July-15 August 2006: Rethymno, Crete.
- 14 September-14 October 2006: United Nations Security Council Building, New York.
- 8-16 December 2006: European Parliament Building, Brussels.
- On the occasion of the Olympic Games of 2008 the exhibition will be displayed in Beijing.

The exhibition is supervised by Ms. Louisa Karapidakis, a Permanent Associate of the Centre and Dr. Aikaterini Polymerou-Kamilakis is responsible for the academic aspects of the exhibition.



## Ακρίτες της Ευρώπης

Στο πλαίσιο του προγράμματος "Acritnet" πραγματοποιήθηκε το 2004 (από 16 - 30 Απριλίου) έκθεση στο Βυζαντινό και Χριστιανικό Μουσείο της Αθήνας με θέμα «Οι Ακρίτες της Ευρώπης». Η ίδια έκθεση παρουσιάστηκε τον Μάιο του 2004 στα Ιωάννινα σε



συνεργασία με την Εταιρεία Ηπειρωτικών Μελετών, καθώς και στην Κάρπαθο σε συνεργασία με τον Δήμο Κάρπαθου και στη Θεσσαλονίκη στο Μουσείο Βυζαντινού Πολιτισμού. Η ίδια έκθεση μεταφέρθηκε στο Παρίσι (Μουσείο του Cluny) τον Μάιο του 2004 και το διάστημα Μαρτίου - Ιουνίου 2005



εκτέθηκε στο Μουσείο των Πολιτισμών της Ευρώπης και της Μεσογείου στην Μασσαλία. Την έκθεση επιμελήθηκε η Λουίζα Καρατιδάκη. Από τις 17 Ιουνίου 2006 η έκθεση εγκαθίσταται μόνιμα στο Μουσείο των Ακριτών της Ευρώπης στην ακριτική Παλιόχωρα του Δήμου Πελεκάνου Χανίων.

Θεματολογία της εκθέσεως: Η ευρωπαϊκή ακριτική παράδοση διασώζει λαϊκούς μύθους γύρω από τη ζωή ένδοξων πολεμιστών-φυλάκων των συνόρων των διαφόρων κρατών της μεσαιωνικής Ευρώπης, οι ακριτικές περιοχές των οποίων μαστίζονται από πολέμους και αλλάζουν συχνά χέρια. Στον μεσαιωνικό κόσμο

ο πολεμιστής που κατοικεί και μάχεται στα «άκρα», δηλ. τις μεθοριακές ζώνες, είναι ένας ιδιαίτερος τύπος ιππεία στρατιώτη, η φυσιογνωμία του οποίου διαμορφώνεται κατά το πρότυπο του ήρωα πολεμιστή. Το πρότυπο αυτό αντανακλά την επικρατούσα ιδεολογία και τις πολεμικές αξίες της εποχής και έχει τις ρίζες του στη μακραίωνη πολεμική-πρωική παράδοση των ευρωπαϊκών λαών. Η γέννηση της ακριτικής ποίησης στα όρια της Βυζαντινής αυτοκρατορίας, η έννοια του



Τμήμα της εκθέσεως για τους «Ακρίτες της Ευρώπης» στο Βυζαντινό και Χριστιανικό Μουσείο Αθηνών

Part of the exhibition on the "Acritans of Europe" at the Byzantine and Christian Museum of Athens

ορίου-συνόρου, τα δημώδη άσματα-έπη από τον 11ο-12ο αιώνα με κεντρικό άξονα τον Διγενή, το σκηνικό των ακριτικών ετών (αναπαράσταση του χώρου όπου διαδραματίζονται τα ακριτικά έπη), οι χαρακτήρες του Διγενή στα διάφορα στάδια της ζωής και της θητείας του και τέλος οι επιβιώσεις και η εξέλιξη της ακριτικής ποίησης και ο τρόπος που επέδρασε στη νεότερη δημιουργία, αποτελούν τη θεματολογία της εκθέσεως.

Το Κέντρο Λαογραφίας διοργάνωσε τον Φεβρουάριο του 2006, στο Βυζαντινό Μουσείο, διήμερο προβολών ταινιών του διεθνούς εθνογραφικού κινηματογράφου. Την εκδήλωση οργάνωσε ο ερευνητής Ευάγγελος Καραμανές με ταινίες που επέλεξε η δρ. ανθρωπολόγος Αθηνά Πεγκλίδου.



# EXHIBITIONS AND EVENTS

## The Akritans of Europe

An exhibition entitled The Acritans of Europe was organized during the period 16-30 April 2004 at the Byzantine and Christian Museum of Athens as part of the Acrinet project. It was also taken to Ioannina in May 2004, in collaboration with the Etaireia Epirotikon Meleton (Society for the Study of Epiros), to

Karpathos, in collaboration with the Municipality of Karpathos, and to Thessaloniki, to the Museum of Byzantine Culture. The exhibition travelled to the museum at Cluny in France in May 2004 and was on display in the Musée des Civilisations de l'Europe et de la Méditerranée in Marseilles, between March and June 2005. The exhibition was supervised by Louisa Karapidakis. From May 28th 2006 the exhibition will be permanently housed in the Museum for the Acritans of Europe, in the border village of Palaiochora in the Municipality of Pelekanos in the region of Hania.

The European Acritan tradition preserves folk legends surrounding the lives of the heroic warriors and guardians of the borders of various states of medieval Europe, the border areas of which suffered wars and changed hands frequently. In medieval times, warriors who lived and fought in the border zones (akra in Greek), were of a distinct type, in that they rode horses and modelled themselves on the hero-warrior of legend. This archetype reflected the ideologies and martial values of the period and originates in the lengthy heroic martial tradition of the peoples of Europe.

The exhibition The Acritans of Europe explores a number of issues. Among these are the birth of acritic poetry in the border of the Byzantine Empire, the concept of the boundary/border, folk songs and epics dating from the 11th and 12th century A.D. with Digenes as their central hero, the geographical background, that is the representation of the scene where the epics are played out, the various versions of Digenes during the stages of his life and career and finally, the survival and development of acritic poetry and the ways in which it has influenced more recent forms of art.

### Εταίροι του Προγράμματος ACRINET-Ευρωπαϊκό Δίκτυο για την Ακριτική Παράδοση:

#### Υπεύθυνος Φορέας Προγράμματος

- ♦ PRISMA - Κέντρο Αναπτυξιακών Μελετών

#### Εταίροι Προγράμματος

- ♦ Ακαδημία Αθηνών, Κέντρον Ερεύνης της Ελληνικής Λαογραφίας, Συντονιστής Επιστημονικού Έργου
- ♦ Υπουργείο Πολιτισμού, Διεύθυνση Λαϊκού Πολιτισμού
- ♦ Πανεπιστήμιο της Ευρώπης
- ♦ Πανεπιστήμιο I της Σορβόνης, Πάνθεον
- ♦ Ανώτατο Συμβούλιο Επιστημονικών Ερευνών Ισπανίας, Ινστιτούτο Φιλολογίας, Τμήμα Βυζαντινών και Νεοελληνικών Σπουδών
- ♦ Ελληνικό Ινστιτούτο Βυζαντινών και Μεταβυζαντινών Σπουδών της Βενετίας
- ♦ Πανεπιστήμιο Αγίου Κλημεντος της Αχρίδας στη Σόφια, Τμήμα Σλαβικής Φιλολογίας, Εθνολογίας και Βυζαντινής Λογοτεχνίας

### The Partners of the ACRINET Project-European Acritic Heritage Network are:

#### Project Promoter (GR)

- ♦ PRISMA - Centre for Development Studies

#### Project Partners

- ♦ Academy of Athens, Centre for Ethnographic Research, Scientific Coordinator (GR)
- ♦ Hellenic Ministry of Culture, Department of Popular Culture (GR)
- ♦ University of Europe (FR)
- ♦ University of Sorbonne- Pantheon, Paris I (FR)
- ♦ Highest Council for Scientific Research, Institute of Philology, Department of Byzantine and Neohellenic Studies (ES)
- ♦ Hellenic Institute of Byzantine and Post-Byzantine Studies of Venice (IT)
- ♦ University of St. Clement of Ochrid in Sofia, Department of Slavic Philology, Ethnology and Byzantine Literature (BG)

In February 2006 the Centre organized a two-day showing of international ethnographic films. The event was organized by the Centre researcher and anthropologist, Dr. Evangelos Karamanes. The films were chosen by Dr. Athena Penglidou.

ΚΕΝΤΡΟΝ ΕΡΕΥΝΗΣ ΤΗΣ ΕΛΛΗΝΙΚΗΣ ΛΑΟΓΡΑΦΙΑΣ

Ο κέντρον της ερευνας είναι ΧΡΗΣΙΑΝΙΚΟ ΚΑΙ ΒΥΖΑΝΤΙΝΟ ΜΟΥΣΕΙΟ ΒΑΣΙΛΕΥΣΗΣ ΣΟΦΙΑΣ 22, ΑΘΗΝΑ

ΣΑΒΒΑΤΟ 26 11:00-14:00 ΚΑΙ 18:00-22:00  
ΚΥΡΙΑΚΗ 27 11:00-14:00 ΚΑΙ 18:00-22:00

ΕΙΣΟΔΟΣ ΕΛΕΥΘΕΡΗ

ΠΑΝΟΡΑΜΑ ΕΘΝΟΓΡΑΦΙΚΟΥ ΚΙΝΗΜΑΤΟΓΡΑΦΟΥ





Η είσοδος του νεοκλασικού κτηρίου του Κέντρου  
Entrance of the neoclassical building in which the  
Centre is housed

Η μεταστέγαση του Κέντρου Λαογραφίας κρίθηκε απαραίτητη το 1995, προκειμένου να επιτευχθεί η αναδιοργάνωσή του, ιδιαίτερα μετά από την έγκριση του ευρωπαϊκού Προγράμματος εκσυγχρονισμού του (Ε.Π.Ε.Α.Ε.Κ.). Η Διευθύντρια του Κ.Ε.Ε.Λ. Αικατ. Πολυμέρου - Καμπλάκη εισηγήθηκε στην Εφορευτική Επιτροπή το θέμα της μεταστέγασης του Κέντρου και τα μέλη της αποφάσισαν ομόφωνα να το προωθήσουν στη Διοίκηση της Ακαδημίας. Με συντονισμένες ενέργειες του τότε προέδρου της Εφορευτικής Επιτροπής, ακαδημαϊκού Μ. Παλλαντίου, του επόπτη του Κέντρου, ακαδημαϊκού Πάν. Λιγομενίδη, του τότε προέδρου της Ακαδημίας, αιμηνίστου Ι. Πεσμαζόγλου και της διευθύντριας, το Ίδρυμα Λιλίαν Βουδούρη με μια γενναία χορηγία εξασφάλισε νέα στέγη για το Κέντρο Λαογραφίας σε νεοκλασικό κτήριο στην οδό Ηπίτου 3 στην Πλάκα. Το κόστος της ανακαίνισης του κτηρίου καλύφθηκε από την Ακαδημία Αθηνών και τη χορηγία της εταιρείας Θεμελιοδομή Α.Ε.

In 1995 it was decided to transfer the Folklore Centre to new premises, where it could be reorganized funding having been received from the European Community programme for its development and modernisation. Dr Aikaterini Polymerou-Kamilakis, Director of the Centre, discussed the issue of the transfer of the Centre to new premises with the Supervisory Committee, whose members decided to bring the issue to the notice of the administration of the Academy of Athens. Thanks to efforts on the part of Menelaos Pallantios, then President of the Supervisory Committee of the Centre, Panos Ligomenides, Supervisor of the Centre, of Yiangos Pasmazoglou, then President of the Academy of Athens and of Aikaterini Polymerou-Kamilakis, a generous donation was secured from the Foundation Lilian Voudouri to provide new premises for the Centre in a Neoclassical building located at 3 Ipitou St, Plaka, Athens. The cost of the renovation of the building was met by the Academy of Athens and by a donation kindly made by Themeliodomí SA.





*Τ*ο Κέντρο οφείλει τη μεταστέγασή του στη γενναιόδωρη χορηγία του Ιδρύματος Λίλιαν Βουδούρη, μεγάλο μέρος των εργασιών αποκατάστασης του κτηρίου στην εταιρεία Θεμελιοδομή Α.Ε. και την κάλυψη της δαπάνης διαμόρφωσης του εκθεσιακού του χώρου και των εκδηλώσεων των εγκαινίων στην εταιρεία S & B Βιομηχανικά Ορυκτά Α.Ε. Επίσης πολλές από τις δραστηριότητές του (εκδόσεις, εκθέσεις, επιστημονικές εκδηλώσεις) οφείλει στην οικονομική υποστήριξη εκ μέρους φορέων του δημόσιου (Υπουργεία Παιδείας, Πολιτισμού, Γεωργίας, Γενική Γραμματεία Ολυμπιακών Αγώνων κ.λπ.) και του ιδιωτικού τομέα.



Κόσμημα οροφής σε δωμάτιο του νεοκλασικού κτηρίου του Κέντρου

Ceiling decoration in a room in the Centre neoclassical building

*T*he Centre owes its new premises to a generous donation by the Foundation Lilian Voudouri. Themeliodomí S.A. met a large part of the expenses for the renovation of the building and S & B Industrial Minerals S.A. met the expenses involved in the organization of the exhibition area and in the formal opening of the Centre. Many of the Centre's activities, including publications, exhibitions and conferences, have also been financially supported by various public and private bodies, such as the Greek Ministries of Education, Culture and Agriculture and the General Secretariat for the Olympic Games, among others.



Η πρόσοψη του βιβλιοστασίου στην αυλή

Façade of the building housing the Centre Book Collection

Εξωτερική άποψη του Κέντρου με τον πεζόδρομο της οδού Ηπίτου

View of the exterior of the Centre showing part of the pedestrianised Ipitou Street





*Τ*ο Κέντρο συνεργάζεται με ομοειδή ερευνητικά - επιστημονικά ιδρύματα στην Ελλάδα και το εξωτερικό. Ήδη από την ίδρυσή του συνέβαλε στη διδασκαλία της Λαογραφίας στα Πανεπιστήμια Αθηνών και Θεσσαλονίκης (Στίλιων Κυριακίδης, Γ. Μέγας, Δ. Πετρόπουλος, Γ. Κ. Σπυριδάκης, Κώστας Ρωμαίος, Δημ. Β. Οικονομίδης, Στέφ. Δ. Ήμελλος κ.ά.), καθώς και στην ίδρυση και στελέχωση επιστημονικών εταιρειών, όπως η Ελληνική Λαογραφική Εταιρεία, η Γλωσσική Εταιρεία, η Ελληνική Εταιρεία Εθνολογίας και παρεμφερή επιστημονικά σωματεία.

Διαθέτει το υλικό καθώς και την επιστημονική εμπειρία των ερευνητών του στην υπηρεσία Ελλήνων και ξένων ερευνητών, μεταπτυχιακών φοιτητών και υποψηφίων διδασκτόρων, καθώς και στην πρακτική άσκηση προπτυχιακών φοιτητών (Πάντειο Πανεπιστήμιο, Πανεπιστήμιο Θεσσαλίας - Τμήμα Ιστορίας, Αρχαιολογίας και Κοινωνικής Ανθρωπολογίας, Πανεπιστήμιο Αιγαίου - Τμήμα Κοινωνικής Ανθρωπολογίας και Ιστορίας, Τμήμα Λαϊκής και Παραδοσιακής Μουσικής του Τ.Ε.Ι. Άρτας, το Τμήμα Συντήρησης του Τ.Ε.Ι. Αθηνών κ.ά.).

Συνεργάζεται με ερευνητικά ιδρύματα και πολιτιστικούς φορείς για την οργάνωση εκδηλώσεων, συνεδρίων, προγραμμάτων και εκθέσεων, την πραγματοποίηση εκδόσεων κ.λπ. και παρέχει την επιστημονική του γνώση και εμπειρία για την προώθηση και υλοποίηση αξιόλογων προσπαθειών στην ελληνική περιφέρεια, όπως:

- Το Πελοποννησιακό Λαογραφικό Ίδρυμα: Συνεργασία στην έκδοση Δημοτικά τραγούδια της Σκύρου/ Folk Songs of Skyros, Greece, του μουσικολόγου Σωτηρίου

Τσιάνη (2003) και του τόμου 14 του περιοδικού «Εθνογραφικά».

- Το Ελληνικό Μουσείο της Ελιάς στα Καψαλιανά Αρκαδίου Ρεθύμνου (Ευρωπαϊκό Πρόγραμμα Raphael).
- Το Μουσείο της Ελιάς της γαλλικής πόλεως Νγους, το Ινστιτούτο Κοινωνικών Σπουδών της Ισπανίας, τον Δήμο Αρκαδίου Ρεθύμνης (και τον αρχιτέκτονα Μύρωνα Τουπογιάννη): Συνεργασία στο πλαίσιο του Προγράμματος Raphael: Το Μουσείο της Ελιάς στα Καψαλιανά Αρκαδίου Ρεθύμνης (1997-1999). Στο πλαίσιο του ίδιου προ-



Τμήμα του εκθεσιακού χώρου του Μουσείου του Άρτου, Αμφικλεία  
Part of the exhibition area in the Bread Museum, Amphikleia

γράμματος το Κέντρο Λαογραφίας οργάνωσε και πραγματοποίησε επιστημονικό συνέδριο με θέμα: « Η ελιά και το λάδι από την αρχαιότητα έως σήμερα », Αθήνα, 1-2 Οκτωβρίου 1999 και το συμπόσιο με θέμα: « Η ελιά και το λάδι στον χώρο και τον χρόνο » στις 24-26 Νοεμβρίου 2000, στην Πρέβεζα σε συνεργασία με το Πανεπιστήμιο Ιωαννίνων και το Ίδρυμα « Ακτία Νικόπολις ». Το Κέντρο ολοκλήρωσε και παρέδωσε στον Οργανισμό « Αθήνα 2004 » την ταινία μικρού μήκους « Ελαία καλλιστέφανος », η οποία απέσπασε το βραβείο σεναρίου, το οποίο έγραψαν ερευνητές του Κέντρου Λαογραφίας, από την Επιτροπή του Οργανισμού « Αθήνα 2004 » και το περιοδικό « Αρχαιολογία και Τέχνες ». Η σκηνοθεσία της ταινίας έγινε από τη Νικολέτα Γουλή και η μουσική από τον Γ. Κουρουπό. Η ται-





# COLLABORATION WITH OTHER ACADEMIC INSTITUTIONS

The Centre collaborates with other research and academic institutions in Greece and abroad. Since its inception, the Centre has contributed to the teaching of folklore at the Universities of Athens Thessaloniki and later Ioannina, in the persons of Stilson Kyriakidis, Georgios Megas, Demetrios Petropoulos, Georgios Spyridakis, Costas Romaios, Demetrios Oikonomidis, Stephanos Imellos and Demetrios Loukatos, all former research staff of the Centre. It has also played an important role in the establishment and membership of scholarly societies such as the Hellenic Folklore Society, the Society for the Greek Language, the Greek Society for Ethnology and other such bodies.

The Centre places its material and the academic expertise of its research staff at the disposal of researchers, Greek and non-Greek, doctoral candidates, and postgraduate students. It also accepts undergraduates from various universities and other tertiary institutions who wish to do their practicum at the Centre, thus helping them acquire work experience in a research environment. It has received undergraduate students from various departments of the Panteion University of Political and Social Sciences, the Department of History, Archaeology and Social Anthropology of the University of Thessaly, the Department of Social Anthropology and History of the University of the Aegean, the Department of Popular and Traditional Music of the Technological Educational Institute (TEI) of Arta, the Department of Conservation of the TEI of Athens and other university departments.

The Centre collaborates with cultural and academic institutions in the organization of exhibitions and cultural activities and in the publishing of books. It is happy to offer its academic expertise and is very happy to assist any worthwhile initiatives in the provinces of Greece. Such initiatives in the past have included collaboration with the following institutions and bodies:

- The Peloponnesian Folklore Foundation:

Collaboration here resulted in the publication of *Dhemitika Tragoudia tis Skyrou/ Folk Songs of Skyros, Greece: An Ethnomusicological Publication by musicologist Sotirios Tsianis (in Greek and English, 2003) and of volume 14 of the journal Ethnografica.*

- The Greek Olive Museum at Kapsaliana, near Rethymno in Crete, as part of the RAPHAEL programme.
- The Musée de l'Olivier at Nyons in France, the Instituto d' Estudios Sociales Avanzados (IESA) in Barcelona, Spain, the Municipality of Arcadi

in the province of Rethymno and the architect, Myron Toupouyiannis: This project entitled "The Greek Olive Museum" at Kapsaliana, near Arcadi in the province of Rethymno, Crete "1997-1999", took place as part of the RAPHAEL programme. As part of the same programme, the Folklore Centre organized a conference on the topic of "Olive and Olive Oil from Antiquity to the Present", Athens, 1-2 October 1999 and a symposium entitled, "The Olive and Olive Oil in Space and Time", over 24-26 November 2000, at Preveza, in conjunction with the Aktia Nikopolis Foundation. The Centre also made a short film entitled *Elaia Kallistefanos / The Olive of the Lovely Crown*, which it presented to Athens 2004, the body in charge of the 2004 Athens Olympics. The film was awarded a prize for its script by the Athens 2004

Committee and the magazine *Archaeology and Arts*. The script was written by Nikoletta Gouli and the music by G. Kouroupos. It had its public premiere in March 2003.



Το εξώφυλλο του φυλλαδίου του Μουσείου του Άρτου στην Αμφικλεία

The cover of the booklet produced by the Amphikleia Bread Museum





νία προβλήθηκε στο κοινό τον Μάρτιο του έτους 2003.

- Το Μουσείο του Άρτου στην Αμφίκλεια Φθιώτιδας (1998-2003): Το Κέντρο Λαογραφίας ενίσχυσε επιστημονικά τις προσπάθειες του Λαογραφικού Συλλόγου της Αμφίκλειας να δημιουργήσει το Μουσείο του Άρτου με θέματα από την καλλιέργεια των δημητριακών στην ποικιλία των διαφόρων ειδών άρτου στον ευρύτερο χώρο της Ανατολικής Στερεάς Ελλάδος. Στις 23 Νοεμβρίου 2002 πραγματοποιήθηκαν στην Αμφίκλεια ενώπιον εκπροσώπων της Ακαδημίας Αθηνών και των τοπικών αρχών (Νομάρχη Φθιώτιδας, Δημάρχου Αμφίκλειας και πολιτιστικών φορέων) τα εγκαίνια του Μουσείου.
- Το Μουσείο Γεωργικών Εργαλείων και Παραδοσιακής Τεχνολογίας στο Βελεστίνο Θεσσαλίας.
- Τον Ε.Ο.Μ.Μ.Ε.Χ. για τη δημιουργία ενός ηλεκτρονικού καταλόγου των ενεργών εργαστηρίων παραδοσιακών τεχνών στον ελληνικό χώρο συμμετέχοντας στο Επιχειρησιακό Πρόγραμμα Βιομηχανίας, «Δράση 4.2.8».
- Το Ινστιτούτο Επεξεργασίας Λόγου (Ι.Ε.Λ.), στο πλαίσιο του ευρωπαϊκού προγράμματος «Σαπφώ».
- Στο πλαίσιο του προγράμματος «Acinet» - «Πολιτισμός 2000» συνεργάστηκε με το Υπουργείο Πολιτισμού (Μουσείο Ελληνι-

κών Λαϊκών Οργάνων), το Πανεπιστήμιο της Σορβόνης (Πάνθεον, Κέντρον Βυζαντινών Σπουδών και Εγγύς Χριστιανικής Ανατολής), το Consejo Superior de Investigaciones Científicas της Βαρκελώνης, το Ελληνικό Ινστιτούτο Βυζαντινών και Μεταβυζαντινών Σπουδών της Βενετίας, το Πανεπιστήμιο «Άγιος Κλήμης της Αχρίδας» της Σόφιας Βουλγαρίας, το Κέντρο Αναπτυξιακών Μελετών PRISMA και τον Δήμο Πελεκάνου Χανίων. Επίσης στο πλαίσιο του ίδιου προγράμματος πραγματοποιήθηκε το 2004 (από 16 - 30 Απριλίου) έκθεση στο Βυζαντινό και Χριστιανικό Μουσείο της Αθήνας με θέμα «Οι Ακρίτες της Ευρώπης» ([www.acrinet.net](http://www.acrinet.net)).

- Τη Γενική Γραμματεία Ολυμπιακών Αγώνων για τη δημιουργία της Εκθέσεως «Ελαίαις Εγκώμιον» με την ευκαιρία των Ολυμπιακών Αγώνων του 2004 καθώς και την έκδοση του τόμου «Ωδή στην ελιά».
- Τη Δημοτική Πινακοθήκη Λάρισας «Γ. Κατσίγρα» για την παρουσίαση της έκθεσης «Ελαίαις Εγκώμιον» στη Λάρισα.
- Τη Νομαρχιακή Αυτοδιοίκηση Μαγνησίας για την παρουσίαση της έκθεσης «Ελαίαις Εγκώμιον» στον Βόλο.





# COLLABORATION WITH OTHER ACADEMIC INSTITUTIONS

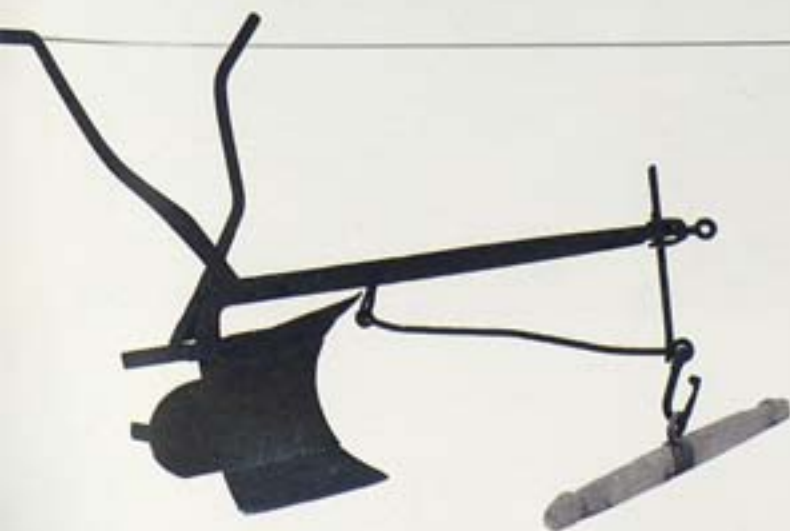
- *The Bread Museum, Amphikleia, Phthiotis (1998-2003):* with the academic support of the Folklore Centre, the Cultural Association "Dadiotiki Estia" has created the Bread Museum devoted to the history of bread, which covers all aspects from the cultivation of cereals to the variety of different types of bread to be found in the eastern part of central Greece. On 23 November 2002, the Museum was opened, in the presence of representatives of the Academy of Athens, the Provincial Prefect of Phthiotis, the Mayor of Amphikleia and representatives of various cultural bodies.
- *The Museum of Agricultural Implements and Traditional Technologies at Velesino, Thessaly.*
- *The Hellenic Organization of Small Medium Sized Enterprises and Handicraft S.A. (EOMMEX):* Collaboration took place over the creation of an electronic catalogue of active traditional handicraft workshops in Greece, as part of the Operational Programme of Industry, Action line 4.2.8.
- *The Institute for Language and Speech Processing:* This joint venture was part of the European Community programme Sappho.
- *As part of the Acrinet/Culture 2000 programme,* the Centre worked in conjunction with the Hellenic Ministry of Culture, via the Museum of Greek Popular Musical Instruments, the Université de Paris I, Panthéon, Sorbonne, the Consejo Superior de Investigaciones Científicas of Barcelona, the Istituto Ellenico di Studi Bizantini e Postbizantini of Venice, the

Εργαλεία οργώματος, θερισμού και αλωνισμού από τη συλλογή του Μουσείου Γεωργικών Εργαλείων και Παραδοσιακής Τεχνολογίας του Βελεσίνου Θεσσαλίας

Agricultural tools. Collection of the Museum of Agricultural Implements and Traditional Technologies at Velesino, Thessaly

*University of St. Clement of Ohrid in Sofia, Bulgaria, PRISMA Centre for Development Studies and the Municipality of Pelekanos, Hania, Crete. As part of the same programme, an exhibition was mounted at the Byzantine and Christian Museum of Athens over 16-30 April 2004 on The Acritans of Europe (www.acrinet.net). The exhibition has been held in other cities and regions of Greece, including Ioannina, Karpathos, Thessaloniki, and of the rest of Europe.*

- *General Secretariat for the Olympic Games:* The Centre worked in conjunction with the Secretariat, to produce the exhibition In Praise of the Olive, on the occasion of the Athens Olympic Games and to produce the volume Ode to the Olive Tree.
- *The G. Katsigras Public Gallery, Larissa, for the hosting of the exhibition "In Praise of the Olive."*
- *The Prefectural Authority of Magnesia:* The Centre collaborated with the Prefectural Authority of Magnesia to mount the exhibition In Praise of the Olive at Volos, Thessaly.





## ΕΦΟΡΕΥΤΙΚΗ ΕΠΙΤΡΟΠΗ ΚΑΙ ΠΡΟΣΩΠΙΚΟ

**Πρόεδρος Εφορευτικής Επιτροπής:**  
Κωνσταντίνος Δρακάτος

**Μέλη:**  
Χρυσάνθος Χρήστου, Πάνος Λιγομενίδης,  
Παναγιώτης Βοκοτόπουλος, Σπύρος  
Ευαγγελάτος

**Αναπληρωματικά μέλη:**  
Ιάκωβος Καμπανέλλης, Κωνσταντίνος  
Κριμπάς

**Επόπτης:**  
Πάνος Λιγομενίδης

**Διευθύντρια του Κέντρου:**  
Αικατερίνη Πολυμέρου-Καμπλάκη

**Ερευνητές:**  
Ελευθέριος Αλεξάκης, ερευνητής  
Α' βαθμίδας  
Παναγιώτης Καμπλάκης, ερευνητής  
Β' βαθμίδας  
Μαρία Ανδρουλάκη, ερευνήτρια  
Γ' βαθμίδας  
Ευστάθιος Μακρής, ερευνητής Γ' βαθμίδας  
Ανδρομάχη Οικονόμου, ερευνήτρια  
Γ' βαθμίδας  
Ζωή Ρωπαίτου, ερευνήτρια Δ' βαθμίδας  
Μαριλένα Παπαχριστοφόρου, ερευνήτρια  
Δ' βαθμίδας  
Ευάγγελος Καραμανές, ερευνητής  
Δ' βαθμίδας  
Βασιλική Χρυσανθοπούλου, ερευνήτρια  
Δ' βαθμίδας

**Γραφείς:**  
Έφη Μαυρίδου

**Προσωπικό με σύμβαση Ι.Δ.Α.Χ.:**  
Λουίζα Καραπιδάκη  
Ζωή Αναγνωστοπούλου  
Αφροδίτη Σαμαρά  
Κλεοπάτρα Φατούρου  
Ανθούλα Μπάκολη  
Ελένη Αρμένη

**Αποσπασμένοι από την Πρωτοβάθμια  
εκπαίδευση:**  
Κωνσταντίνος Πατσέας, Ανδρέας Ζαχίλας,  
Παρασκευάς Ποτηρόπουλος

**Αποσπασμένοι από την Δευτεροβάθμια  
εκπαίδευση:**  
Κυριακή Χρυσού, Γεώργιος Βοζίκας,  
Αδαμαντία Μουζάκη

## SUPERVISORY COMMITTEE AND STAFF

**President:**  
Constantinos Dracatos

**Members:**  
Chryssanthos Christou, Panos Ligomenides,  
Panayiotis Vocotopoulos, Spyros Evangelatos

**Alternate members:**  
Iacovos Campanellis, Constantinos Crimpas.

**Supervisor:**  
Panos Ligomenides

**Director of the centre:**  
Aikaterini Polymerou-Kamilakis

**Research Staff:**  
Eleftherios Alexakis, Grade A  
Panayiotis Kamilakis, Grade B  
Maria Androulaki, Grade C  
Efstathios Makris, Grade C  
Andromachi Ekomonou, Grade C  
Zoe Ropaitou, Grade D  
Marilena Papachristophorou, Grade D  
Evangelos Karamanes, Grade D  
Vassiliki Chryssanthopoulou, Grade D

**Data Processing:**  
Effie Mavridou

**Administrative Staff:**  
Louisa Karapidakis  
Zoe Anagnostopoulou  
Afrodite Samara  
Cleopatra Fatourou  
Anthoula Bakoli  
Eleni Armeni

**On Secondment from Primary Education:**  
Constantinos Patseas, Andreas Zachilas,  
Paraskevas Potiropoulos

**On Secondment from Secondary Education:**  
Kyriaki Chryssou, Georgios Vozikas,  
Adamantia Mouzaki





Παραδοσιακά παιδικά παιχνίδια στο Καστελλόριζο (Φωτ. Αρχείο ΚΕΕΑ)

Traditional children's games on Castellorizo (Hellenic Folklore Research Centre Photographical Archive)





Στο Κέντρο Λαογραφίας, από την ίδρυσή του ως «Λαογραφικού Αρχείου» το έτος 1918, εργάστηκαν με χρονολογική σειρά οι εξής:

**Νικόλαος Γ. Πολίτης**, ιδρυτής, καθηγητής Πανεπιστημίου Αθηνών, ιδρυτής της Ελληνικής Λαογραφικής Εταιρείας (1908), εκδότης του περιοδικού «Λαογραφία»

**Στίλπων Κυριακίδης**, διευθυντής (1918-1926), καθηγητής Πανεπιστημίου Θεσσαλονίκης, πρόεδρος Ελληνικής Λαογραφικής Εταιρείας

#### Συντάκτες - ερευνητές:

**Γεώργιος Α. Μέγας** (1918-1955), διευθυντής, καθηγητής Πανεπιστημίου Αθηνών, πρόεδρος της Ελληνικής Λαογραφικής Εταιρείας, ακαδημαϊκός  
**Ιωάννης Αποστολάκης** (1918-1926)  
**Ξενοφών Σάρρας** (1918-1926)  
**Ορέστης Σχινάς** (1919-1923)

**Γεώργιος Ν. Πολίτης** (1920-1948)  
**Αθανάσιος Μπούτουρας** (1921-1922)  
**Στέφανος Τραχίλης** (1921-1925)  
**Χαρίλαος Σακελλαριάδης** (1927-1929)  
**Μαρία Ιωαννίδου-Μπαρμπάρη** (1928-1958)  
**Πέτρος Α. Φουρικός** (1930-1936), διευθυντής  
**Διογένης Ξανάλατος** (1936-1937)  
**Δημήτριος Σ. Λουκάτος** (1938-1961), καθηγητής Πανεπιστημίου Ιωαννίνων, πρόεδρος της Ελληνικής Λαογραφικής Εταιρείας

**Δημήτριος Β. Πετρόπουλος** (1943-1961), καθηγητής Πανεπιστημίου Θεσσαλονίκης  
**Γεώργιος Κ. Σπυριδάκης** (1944-1969), διευθυντής, καθηγητής Πανεπιστημίου Αθηνών

**Μιχαήλ Καλινδέρης** (1945-1946)  
**Δημήτριος Β. Οικονομίδης** (1948-1969), διευθυντής (1970-1971), ομ. καθηγητής Πανεπιστημίου Αθηνών  
**Κων/νος Α. Ρωμαίος** (1950-1966), καθηγητής Πανεπιστημίου Αθηνών, ακαδημαϊκός

**Στέφανος Δ. Ημελλος** (1959-1983), διευθυντής (1973-1983), καθηγητής Πανεπιστημίου Αθηνών  
**Άγγελος Δευτεραίος** (1963-1998)  
**Άννα Παπαμυχαήλ-Κουτρούμπα** (1963-1999), διευθύντρια (1985-1993)  
**Γεώργιος Αικατερινίδης** (1964-2002)  
**Βασιλική Φάτση** (1990-2005)  
**Αλίκη Παλποδήμου** (1990-2005)

**Μιράντα Τερζοπούλου** (1972-2005)  
**Ελένη Ψυχογιού** (1972-2005)

#### Μουσικοί συντάκτες:

**Σπυρίδων Δ. Περιστερής** (1951-1973), πρωτοβάθμης μπροζοπολιτικού ναού Αθηνών  
**Σπυρίδων Σκιαδαρέσης** (1950-1953)  
**Σταύρος Καρακάσης** (1959-1969)  
**Γεώργιος Α. Αμαργιανάκης** (1969-1983), καθηγητής Πανεπιστημίου Αθηνών

#### Επιστημονικοί συνεργάτες - ταξινόμοι:

**Δημήτριος Αποστολίδης** (1918-1925)  
**Δημήτριος Λουκόπουλος** (1926-1935)  
**Γεωργία Ταρσούλη** (1937-1946)  
**Μαρία Λιουδάκι** (1937-1940)  
**Μενέλαος Τουρτόγλου** (1945-1948), μετέπειτα διευθυντής του Κέντρου Ερεύνης της Ιστορίας Ελληνικού Δικαίου της Ακαδημίας Αθηνών, ομ. καθηγητής Δημοκρίτειου Πανεπιστημίου Θράκης, ακαδημαϊκός

#### Γραφείς:

**Έρση Δούνια**, **Σταυρούλα Μαρκέτου**, **Βίκτωρ Κρητικός**, **Παναγιώτης Καμαρινέας**, **Γρηγόριος Δημητρόπουλος**, **Ελευθερία Παπαδοπούλου**, **Ευφροσύνη Καλαβρουζιώτου**, **Αλίκη Γιαννοπούλου**, **Σταυρούλα Μαργαρίτη**



Από αριστερά οι αειμνηστοί Δημήτριος Πετρόπουλος, Γεώργιος Μέγας και Σπυρίδων Περιστερής

From left, D. Petropoulos, G. Megas and S. Peristeris



# NOTABLE NAMES FROM THE PAST

Among those who worked at the Centre, from its inception as The Folklore Archive in 1918, are (in chronological order):

Nicolaos G. Politis, founder of the Archive and Professor at the University of Athens, founder of the Hellenic Folklore Society and editor of the journal *Laographia*

Stilpon Kyriakides, Director of the Archive, 1918-1926, Professor at the University of Thessaloniki and President of the Hellenic Folklore Society

## Compilers / Research Staff:

Georgios Megas (1918-1955), Director, Professor at the University of Athens, President of the Hellenic Folklore Society, Member of the Academy of Athens

Ioannis Apostolakis (1918-1926)

Xenophon Sarras (1918-1926)

Orestis Schinas (1919-1923)

Georgios N. Politis (1920-1948)

Athanassios Boutouras (1921-1922)

Stephanos Trachilis (1921-1925)

Charilaos Sakellariadis (1927-1929)

Maria Ioannidou-Barbarigou (1928-1958)

Petros Fourikis (1930-1936), Director of the Centre

Diogenis Xanlatos (1936-1937)

Demetrios Loukatos (1938-1961), Professor at the University of Ioannina, President of the Hellenic Folklore Society

Demetrios Petropoulos (1943-1961), Professor at the University of Thessaloniki

Georgios Spyridakis (1944-1969), Director, Professor at the University of Athens

Michael Kalinderis (1945-1946)

Demetrios Oikonomidis (1948-1969), Director (1970-1971), Emeritus Professor at the University of Athens

Constantinos Romaios (1950-1966), Professor at the University of Athens, Member of the Academy of Athens

Stephanos Imellos (1959-1983), Director (1973-1983), Emeritus Professor at the University of Athens

Angelos Desteraios (1963-1998)

Anna Papamichael-Koutroubas (1963-1999), Director (1985-1993)

Georgios Aikaterinidis (1964-2002)

Vassiliki Fatsi (1990-2005)

Aliki Paliotodimou (1990-2005)

Miranda Terzopoulou (1972-2005)

Eleni Psychoyiou (1972-2005)

## Music Compilers:

Spyridon Peristeris (1951-1973), Choir Leader, Metropolitan Cathedral of Athens

Spyridon Skiadaressis (1950-1953)

Stavros Karakassis (1959-1969)

Georgios Amargianakis (1969-1983), Professor at the University of Athens

## Academic associates and classifiers of material:

Demetrios Apostolidis (1918-1925)

Demetrios Loukopoulos (1926-1935)

Georgia Tarsouli (1937-1946)

Maria Lioudaki (1937-1940)

Menelaos Tourtoglou (1945-1948), later Director of the Research Centre for the History of Greek Law, Academy of Athens, Emeritus Professor at the University of Thrace

## Clerks:

Ersi Dounia, Stavroula Marketou, Victor Kritikos, Panayiotis Kamarineas, Grigorios Dimitropoulos, Eleftheria Papadopoulou, Efrosyni Kalavrouziotou, Aliki Giannopoulou, Stavroula Margariti



Φωτογραφία ληφθείσα στις 28.05.1962 στην Εθνική Μουσική Συλλογή. Από αριστερά καθιστοί: Στέφ. Ήμελλος, Σπυρ. Περιστέρης, Δημ. Λουκάτος, Δημ. Οικονομίδης και όρθιοι οι γραφείς: Γρηγ. Δημητρόπουλος, Αλίσι Γιαννοπούλου, Ελευθερία Δήμου-Παπαδοπούλου και Ευφροσύνη Καλαβρουζιάτου, καθώς και ο μουσικός συντάκτης Σταύρος Καρκαάσις (Φωτ. Αρχείο ΚΕΕΑ).

Photograph taken on 28.05.1962 in the National Music Collection. From left, seated: S. Imellos, S. Peristeris, D. Loukatos, D. Oikonomidis. From left, standing: Clerks, G. Dimitropoulos, A. Giannopoulou, E. Demou-Papadopoulou, E. Kalavrouziotou and music compiler S. Karakassis (Hellenic Folklore Research Centre Photographic Archive).



«Κιβωτός του λαϊκού πολιτισμού, εκφραστής της εθνικής συνείδησης και της πολιτισμικής ταυτότητας του Ελληνισμού και ταυτόχρονα φορέας έρευνας και βήμα θεωρητικού και μεθοδολογικού προβληματισμού, το Κέντρο Λαογραφίας απηχεί την πολλαπλότητα της κοινωνικής πραγματικότητας και τις ερευνητικές ιδιαιτερότητες της Ελληνικής Λαογραφίας».

Ο Γενικός Γραμματέας της Ακαδημίας Αθηνών  
Νικόλαος Ματσανιώτης

«Με τις συστηματικές επιτόπιες έρευνες και καταγραφές, που πραγματοποιεί και σήμερα το Κέντρο Λαογραφίας στον αγροτικό και αστικό χώρο, παρακολουθεί την εξέλιξη και τον μετασχηματισμό της νεοελληνικής κοινωνίας. Ως Εθνικό Κέντρο Τεκμηρίωσης του Λαϊκού Πολιτισμού, εκτός από το καθαρά επιστημονικό του έργο, αποτελεί την δεξαμενή πληροφόρησης για ερευνητές διαφορετικών επιστημονικών κλάδων που χρησιμοποιούν το Αρχείο του ή προσφεύγουν στις εξειδικευμένες γνώσεις των ερευνητών του».

Η Διευθύντρια του Κέντρου Λαογραφίας  
Αικατερίνη Πολυμέρου-Καμπλάκη

---

*"The Hellenic Folklore Research Centre is a repository of folk culture and expresses the national consciousness and cultural identity of Hellenism. Besides promoting and facilitating research, it functions as a platform for the debate of theoretical and methodological issues, thereby reflecting manifold social reality and, in particular, the academic identity of Greek folklore studies".*

Nicolaos Matsaniotis  
Secretary General, Academy of Athens

*"Through systematic field trips and recordings that it still continues to pursue in rural and urban areas, the Folklore Centre keeps track of developments and transformations in modern Greek society. As a National Support Centre for Research on Greek Folk Culture, apart from its purely academic work, it provides a pool of information for researchers of various disciplines. Such researchers make use of the Centre's archive or draw upon the specialized knowledge of its research staff."*

Aikaterini Polymerou-Kamilakis  
Director, Hellenic Folklore Research Centre